



# Esneux

# Les Infos

Bulletin trimestriel d'informations communales | N°102  
Décembre 2020

Editeur responsable: Collège Communal d'Esneux | Place Jean d'Ardenne, 1 | 4130 Esneux



**Je soutiens mon commerce local**

**PAGE 3**

**Covid-19: ai-je droit à une aide sociale?**

**PAGE 5**

**Solidarité: comment se rendre utile**

**PAGE 8**

## Le mot de la Bourgmestre

Nous voici au terme d'une année très difficile pour tous !

La crise sanitaire que nous subissons n'épargne personne. Le personnel du secteur médical est épuisé, les commerçants, restaurateurs... sont à bout de souffle, et de nombreuses familles sont touchées, bien plus que lors de la première « vague », par ce virus. L'année scolaire a également été fortement perturbée, rendant le port du masque obligatoire pour nos étudiants, entraînant l'organisation massive de cours à distance, le tout dans un contexte où chacun devra trouver comment rattraper le retard accumulé...

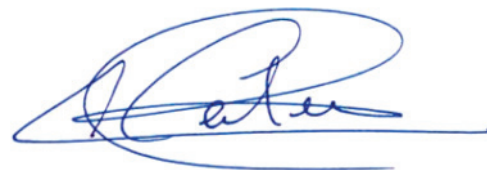
Plus de 8 mois après l'arrivée du coronavirus dans notre pays et deux confinements, nous avons besoin d'espoir et de soutien affectif. Toutefois, il faut continuer à protéger les personnes à risque, qui pourraient développer les formes les plus sévères de la maladie. Raison pour laquelle il va falloir faire preuve d'imagination pour pouvoir célébrer les fêtes de fin d'années tout en restant raisonnable.

Gageons que l'an 2021 voit disparaître ce virus par nos efforts, que nous retrouvons nos proches en bonne santé et que nous puissions assister à de plus en plus d'événements sociaux l'été prochain.

Pour égayer vos journées, nous avons décidé de compléter cette édition du Bulletin d'Informations Communales par quelques jeux, à réaliser seul ou en famille, en espérant qu'ils vous apporteront un peu de distraction.

Je tiens enfin à informer ceux qui ne le savent pas encore que la validité des chèques que vous avez reçu pour aider nos commerçants et artisans particulièrement touchés par cette pandémie, est prolongée jusqu'au 31 janvier 2021. Vous trouverez la liste des endroits où ils peuvent être utilisés ci-contre.

Même s'ils seront différents, je tiens à vous souhaiter, ainsi qu'à ceux que vous aimez, de très bons réveillons et une nouvelle année d'espoir et de retrouvailles.



Pour la Bourgmestre,  
L'Echevin délégué,  
Adrien CALVAER

## DANS CE NUMERO

- 3 Je soutiens mon commerce local**
- 4 Aides financières et sociales**
  - Clients protégés conjoncturels
  - Permanences ESNEWS
  - Permanences psychologiques
  - CPAS: avez-vous droit à une aide sociale?
- 6 Info | Wallonie**
  - Get up Wallonia
  - Yes we plant
  - Feux d'artifices et tirs de pétards
- 7 Info | Intradel**
  - Collecte des conteneurs, des PMC et des Papiers-cartons
  - Langes d'enfants
  - Apport journalier autorisé doublé
- 8 Solidarité**
  - Give a day
  - Esneux Solidaire
  - Don de sang | agenda des collectes
  - Petit-déjeuner équitable
  - Opération Iles de paix
- 10 Jeunesse**
  - Lettre à Saint-Nicolas
  - Ecole de VTT à Esneux
  - Chèque sport
  - Noël Solidaire
  - Les news du CCE
- 11 Sport**
  - Arnaud Mazy, champion de Belgique
  - Body Girly
  - Le carnet de route de Virginie Humblet
- 12 Culture**
  - La Ribambelle et ses ancêtres
  - Slow reading club
  - Atelier de marionnettes pour enfants
- 13 Tourisme**
  - Promenade des Artistes / Boucle de l'Ourthe
  - Où va-t-on marcher ce weekend???
- 14 Seniors**
  - Senior Focus
  - Passeurs de mémoire
  - Activités Enéo à Esneux
  - Commémoration
  - A-r'Vey Vi camarade
- 15 Pages loisirs**
  - Devinettes et charades
  - Cartes de vœux à découper
  - Mots croisés
- 20 Carnet civil et agenda**



## JE SOUTIENS MON COMMERCE LOCAL

### PROLONGATION JUSQU'AU 31 JANVIER 2021

La validité des chèques - initialement prévue au 31 décembre - est prolongée jusqu'au 31 janvier 2021.

La pandémie de la Covid-19 a entraîné une crise sanitaire sans précédent dans tout le pays. Et avec elle, aussi, une crise économique qui laissera des traces dans l'ensemble de la société.

Notre Commune a décidé de soutenir les indépendants de son entité, via diverses mesures et près de 135.000 € injectés dans son économie locale sous forme de chèques (bons d'achat) qui vous ont été distribués début du mois d'août.

Ces chèques étaient à faire valoir jusqu'au 31 décembre 2020. Le Conseil communal, en sa séance du 19 novembre 2020, a décidé de prolonger la validité de ces chèques jusqu'au 31 janvier 2021. Soutenez nos artisans et commerçants locaux !

Vous trouverez ci-contre la liste des commerçants participants →

Pour toutes questions, n'hésitez pas à contacter le service en charge :  
Katty Burgeon au 04.380.94.12 – katty.burgeon@esneux.be

## be alert

Tout citoyen belge peut s'inscrire gratuitement sur le site Be-alert pour recevoir des informations concernant la sécurité. Les Communes peuvent également envoyer des messages particuliers mais doivent alors s'inscrire sur le site. Pour éviter toute redondance et afin de favoriser la clarté des messages de l'Etat fédéral, la Commune d'Esneux n'utilise pas ce canal d'information. Ce qui n'empêche pas aux Esneutois et Esneutoises de s'inscrire gratuitement pour recevoir les informations utiles et essentielles diffusées par le Gouvernement.

### COMMENT S'INSCRIRE ?

C'est très simple. Rendez-vous sur <https://be-alert.be> et complétez le formulaire d'inscriptions.

## HORECA

«BONS GOURMAND» UNIQUEMENT

LE CANOTIER PLACE DU ROI ALBERT 4 - TILFF

LE BELLEVUE QUAI DE LA RÉGENCE 2 - ESNEUX

L'EXPERIMENT'ALE RY D'ONEUX 1 - ESNEUX

CHICK & CO AV LABOULLE 68 - TILFF

CUISINE & NOUS AV J. WAUTERS 2 - TILFF

EURODRINK RUE DU LAVEU 20 - ESNEUX

IL GELATO D'INVERNO RUE DAMRY 10 - TILFF

L'AMIRANTE QUAI DE L'OURTHE 1 - TILFF

LA STRADINA RUE SOUS LES ROCHES 31 - ESNEUX

LA TARTINIERE AV LABOULLE 101 - TILFF

LE PLAN A AV DE LA STATION 6 - ESNEUX

LES TUILERIES BY TOM AV DE LA STATION, 63 - ESNEUX

L'OLIVIER DES SENS AVENUE LABOULLE 73 - TILFF

PICCADILLY AV LABOULLE 102 - TILFF

PITA EFES RUE DESIRÉ DELVILLE 6 - ESNEUX

RBC ESNEUX RUE SIMONIS - ESNEUX

SAM COUQ'S AV DE LA STATION 35 - ESNEUX

TARTINES & VOUS RUE SIMONIS 30 - ESNEUX

## COMMERCES

PAIEMENTS VIA LES «BONS PLAISIR» UNIQUEMENT

BANNEUX RUE DE BRUXELLES 64 - ESNEUX

BIJOUTERIE VINCENT AV LABOULLE 69 - TILFF

CARROUSEL WORLD PARADISE RUE VEHIN 2A - ESNEUX

CHAUSSURES NICOLAY RUE DE BRUXELLES 4 - ESNEUX

COIFFEUR YANNICK RUE DU MONUMENT 17 - ESNEUX

COIFFEUR GEOFFREY HETNAR À DOMICILE

0495.22.86.70

CREATIF COIFFURE PLACE DU SOUVENIR 9 - TILFF

DOG SAVE THE QUEEN ALLÉE ROBERT DALEM 4 - ESNEUX

EDEN BOUTIQUE AV DE LA STATION 36 - ESNEUX

FLEURS D'EAU RUE DE BRUXELLES 1 - ESNEUX

HUBIN BY SABRINA AV LABOULLE 66 - TILFF

JANUA INFORMATIQUE AV DE LA STATION 64 - 4130 ESNEUX

KRYS BONNERIE OPTICIENS RUE DESIRÉ DELVILLE 4 -

ESNEUX

LA PAPETERIE D'ESNEUX AV DE LA STATION, 13 - ESNEUX

LE BONHEUR AU BOUT DES DOIGTS RUE DEVANT ROSIÈRE

10 - ESNEUX

LE COMPTOIR D'ESSENCES AV LABOULLE 76 - TILFF

LE LONG COURRIER AVE LABOULLE 55 - TILFF

LES MERVEILLES DE GWAPA AV LABOULLE 31 - TILFF

MADEMOISELLE C RUE DU MONUMENT 17 - ESNEUX

MIA BEAUTE INSTITUT AVE LABOULLE 72 - TILFF

OPTIQUE LAURENCE XHAFLAIRE AV LABOULLE 23 -

TILFF

PETIT THEATRE D'ESNEUX CHEMIN LE FY 10 - ESNEUX

PRE EN BULLES RUE DU CENTRE 6 - HONY

RB TILFF RUE DU CHÉRA 9 - TILFF

RRUN TILFF AV LABOULLE 61 - TILFF

SABLE AV LABOULLE 25 - TILFF

SANKE HAIRDRESSERS AV DES ARDENNES 8 - TILFF

SILVER'N STONE AV DE LA STATION 4 - ESNEUX

STATION Q8 BOZET PH. AVENUE D'ESNEUX 104 -

MERY

VERSION NATURE AV DE LA STATION 53 - ESNEUX

VESTI BOUTIQUE DES ETOILES POUR SHANNEN RUE

DE BRUXELLES 20 - ESNEUX

VOYAGES POSEIDON GIGATOUR AV LABOULLE 35

- TILFF





## NOUVEAU STATUT CLIENT CLIENTS PROTÉGÉS CONJONCTURELS

Dans le cadre de la crise sanitaire COVID19, l'octroi du tarif social est élargi à des nouvelles catégories d'utilisateurs du réseau de distribution, appelés clients protégés conjoncturels.

Puis-je bénéficier du tarif social dans le cadre de la crise COVID19 ?

Les clients répondant à un des critères ci-dessous pourront introduire une demande d'octroi du tarif social :

- Les clients résidentiels, ou toute personne vivant sous le même toit, bénéficiant d'une attestation du C.P.A.S. ou d'un service social agréé reconnaissant une difficulté pour faire face à ses factures d'énergie;
- Les clients résidentiels qui ont été déclarés en situation de défaut de paiement par le fournisseur commercial dans les cas suivants :
  - ◇ un client, ou toute personne vivant sous le même toit, disposant d'une allocation en tant que chômeur complet indemnisé
  - ◇ un client, ou toute personne vivant sous le même toit, bénéficiant d'une intervention majorée versée par leur mutuelle (les BIM)
  - ◇ un client, ou toute personne vivant sous le même toit, dont le revenu professionnel est impacté par la crise COVID 19

Comment introduire ma demande ?

Le tarif social pour les clients protégés conjoncturels ne peut être accordé que par votre Gestionnaire de Réseau de Distribution.

Vous devez, dès lors, introduire votre demande via le formulaire en ligne prévu à cet effet.

Vous trouverez toutes les informations relatives au client protégé conjoncturel sur [www.resa.be/fr/clients-protectes/les-clients-protectes-conjoncturels](http://www.resa.be/fr/clients-protectes/les-clients-protectes-conjoncturels).

## PERMANENCE ESNEWS

PERMANENCE ACCESSIBLE À TOUTES ET TOUS !

MISE À DISPOSITION D'UN ORDINATEUR ET D'UN ACCÈS GRATUIT À INTERNET.

Permanence sociale à l'Escale (avenue de la Station, 80 à Esneux)



chaque mercredi de 13h30 à 17h00 uniquement sur rendez-vous (pris préalablement 24h à l'avance).

Mise à disposition d'ordinateurs et d'un accès à Internet gratuit et, si besoin, d'un accompagnement pour toutes démarches ou questions administratives (emploi, logement, santé, démarches administratives diverses, jeunesse, ...).

Rendez-vous à l'Escale ! Un agent se tiendra à votre disposition pour répondre à toutes vos questions !

Permanence sociale chaque mercredi de 13h30 à 17h00 uniquement sur rendez-vous (pris préalablement 24h à l'avance).

### INFORMATIONS ET CONTACT

RDV OBLIGATOIRE

Delphine METER

04.380.93.16

[delphine.meter@esneux.be](mailto:delphine.meter@esneux.be)

## PERMANENCES PSYCHOLOGIQUES GRATUITES

Au quotidien, de plus en plus de personnes sont en souffrance et ne savent pas toujours vers quel service se tourner par peur du jugement, ou ne disposent pas de revenus suffisants à consacrer à un suivi.

Consciente de cette problématique, l'Administration communale d'Esneux, en collaboration avec l'Association Interrégionale de Guidance et de Santé (AIGS) met en place une permanence psychologique assurée par une psychologue du Service de Santé Mentale de Comblain-au-Pont.

Un premier entretien permettra de baliser la situation, d'envisager un suivi plus durable et/ou de réorienter le patient vers un service plus adapté.

Cette permanence est organisée chaque 4e jeudi du mois de 10h à 14h uniquement sur rendez-vous à l'Escale (Av. de la Station, 80 à 4130 Esneux).

### INFORMATIONS ET CONTACT

RDV OBLIGATOIRE

Delphine METER

04.380.93.16

[delphine.meter@esneux.be](mailto:delphine.meter@esneux.be)



COVID 19

Avez-vous droit  
à une aide sociale ?



CENTRE PUBLIC D'ACTION SOCIALE

**COVID-19: AVEZ-VOUS DROIT À UNE AIDE SOCIALE ?**

Le Centre Public d'Action Sociale est un service public essentiel de notre paysage communal. Au fil des années, le CPAS a pu développer ses missions pour accompagner les besoins de notre population, principalement ceux qui en ont le plus besoin ou qui sont victimes de difficultés.

Pendant cette crise sanitaire, les CPAS sont, d'autant plus, à vos côtés. Si vous habitez notre commune et que votre situation socio-économique a changé, le CPAS d'Esneux peut vous aider.

Cette mesure s'adresse à toutes les personnes qui subissent les répercussions de la crise de la COVID-19. Cette aide n'est pas limitée aux seuls bénéficiaires du droit à l'intégration mais s'adresse à toute personne reconnue par le CPAS comme étant en état de besoin après une analyse individuelle. (Par exemple : certains travailleurs qui ont perdu une partie de leur revenu ou doivent faire face à des dépenses supplémentaires, les travailleurs issus de l'économie collaborative, les travailleurs occupés à temps partiel - avec une attention pour les familles monoparentales -, les étudiants jobistes, certains indépendants, les personnes avec un handicap...)

Durant cette crise sanitaire, afin d'assurer sa mission de service public tout en garantissant la sécurité de tous, citoyens et travailleurs, le Centre reste accessible, essentiellement sur rendez-vous. Nous vous invitons donc à nous contacter avant de vous présenter dans nos locaux.

Nos assistants sociaux restent disponibles sur rendez-vous ou à distance au 04.273.78.00 ou par courriel à l'adresse [cpas@pasesneux.be](mailto:cpas@pasesneux.be)

### REPAS À DOMICILE

Par ailleurs, depuis de nombreuses années, le CPAS d'Esneux, par l'intermédiaire de son service de proximité « Esneux Services », propose la livraison de repas à domicile. Ce service est destiné à toute personne domiciliée sur le territoire de la commune d'Esneux qui le souhaite.

Notre partenaire est le traiteur le « Lagon bleu » ([www.lagonbleu.be](http://www.lagonbleu.be)) qui, par son expérience de plusieurs années, nous garantit un service de qualité.

Pratiquement, la livraison est assurée quotidiennement par nos services du lundi au vendredi (distribution des repas du week-end le vendredi).

Les repas complets de base sont composés d'un potage, d'un plat et d'un dessert. Les repas sont livrés froids, emballés dans des barquettes fermées hermétiquement pouvant être réchauffées dans votre micro-ondes. Il est également proposé un menu varié et une assiette froide. De plus, les repas peuvent être adaptés à divers régimes alimentaires (pauvres ou sans sel, pauvres ou sans graisse, pour diabétiques, prédécoupés ou mixés).

Le prix du repas complet est de 5,5€. Il est également possible de commander des soupes seules au prix de 1€.

### INFORMATIONS ET CONTACTS:

- Caroline VRANCKEN (Esneux Services) : 04.380.45.85 – [caroline.vrancken@cpasesneux.be](mailto:caroline.vrancken@cpasesneux.be)
- Jalila AABOUD (CPAS) : 04.273.78.05 – [jalila.aaboud@cpasesneux.be](mailto:jalila.aaboud@cpasesneux.be)





## YES WE PLANT

**Le gouvernement wallon soutient financièrement la plantation d'arbres et de haies !**

Le Gouvernement de Wallonie a lancé le projet ambitieux de planter 4.000 km de haies ou 1 million d'arbres avant la fin de la législature, et ce, grâce à l'octroi de subventions !

Cet objectif s'adresse aux citoyens, associations, agriculteurs, entreprises, écoles et organismes publics désireux d'offrir bien plus qu'un cadre de vie agréable. La présence de haies vives, d'arbres alignés et de vergers présente de nombreux avantages pour la biodiversité, l'agriculture, le bien-être animal, la régulation du climat et la stabilisation des sols. Recréer ou maintenir ce patrimoine vert est donc un geste fort ! L'entretien des arbres têtards et la plantation d'arbres fruitiers sont également subventionnés !

Des centaines de participants ont déjà décidé de s'engager pour sauver la biodiversité en Wallonie. Et vous, êtes-vous prêts à relever le défi ?

Plus d'informations :  
<https://yesweplant.wallonie.be/home.html>



**Get up Wallonia !**  
CONSULTATION CITOYENNE



### Vos propositions pour la Wallonie d'après Covid-19

Get up Wallonia! est l'initiative lancée par le Gouvernement de Wallonie pour répondre aux urgences liées à la crise de la Covid-19 et préparer l'avenir de la Région et de ses citoyens.

Dans le cadre de cette initiative, le Gouvernement Wallon a souhaité associer étroitement les citoyens à la démarche en créant : Ma Wallonie : c'est quoi ?

Son but : construire ensemble la Wallonie d'après la pandémie de la Covid-19. Une Wallonie prospère, généreuse, où il fait bon vivre.

Nous voulons tous un avenir meilleur. Pour nous, pour nos enfants, pour les générations futures. Santé, emploi, logement, mobilité, environnement, vivre-ensemble : chacune et chacun d'entre nous a des propositions. C'est le moment de les partager !

Participez à l'avenir de la Wallonie sur [www.mawallonie.be](http://www.mawallonie.be) ou via des formulaires papier disponibles à l'Administration communale d'Esneux, au CPAS de Tilff et à la bibliothèque communale et partagez vos suggestions, projets et propositions !

Nous comptons sur votre participation active dans cette démarche importante.

### FEUX D'ARTIFICES ET TIRS DE PETARDS

**UN VÉRITABLE CAUCHEMAR POUR LES ANIMAUX**

GAIA et la Ministre TELLIER du Bien-Etre animal tirent la sonnette d'alarme: les feux d'artifices sont une source de stress et de danger pour les animaux. Leur ouïe étant plus fine que la nôtre, le bruit dégagé par ces tirs devient pour eux un cauchemar. Une solution : avoir recours à des feux d'artifice dit « silencieux » (à bruit contenu). Ces derniers permettent de réduire le bruit de moitié.

Pour rappel, le 24 octobre 2019, le Conseil communal d'Esneux votait un règlement interdisant, sur la voie publique et dans les propriétés privées, les tirs de pétards ou de tous matériaux pyrotechniques. Afin d'assurer la tranquillité et la sécurité des habitants mais également pour le bien-être animal, il a été décidé que les feux d'artifices et les tirs de pétards ne pourraient plus se faire, sans autorisation préalable et écrite, que les 21 juillet, 24, 25, 31 décembre et 1er janvier, de 20h à 01h. En cas d'infraction, une amende administrative, de maximum 350€, pourra être appliquée. Si un feu d'artifices est organisé en dehors de ces périodes de fêtes, une autorisation préalable et écrite devra être obtenue auprès du Collège communal. Cette autorisation pourrait être conditionnée par l'obligation de recourir à des feux d'artifice à bruit contenu.

Toutefois, vu le dernier arrêté ministériel pris pour limiter la propagation du coronavirus, la vente de feux d'artifices est interdite actuellement.

info



**COLLECTE  
PORTE À PORTE**



### COLLECTE DES CONTENEURS, DES PMC ET DES PAPIERS-CARTONS

Les camions collecteurs de déchets (organiques, PMC, papiers-cartons) effectuent le ramassage entre 6h00 et 18h00.

- Dès lors, il est important que les déchets soient mis à rue, soit la veille en soirée si le règlement de police communal le permet, soit le matin avant 6h00.

#### Horaire de collecte

L'horaire de passage habituel peut être retardé suite à une panne de camion, à des travaux ou à tout autre imprévu. Ne vous inquiétez pas en cours de journée si vos déchets n'ont pas été collectés à l'heure habituelle. De même, l'horaire de collecte habituel pourrait être avancé. Pour cette raison nous vous demandons de ne pas attendre « l'heure de passage habituelle » pour sortir vos conteneurs, PMC, papiers-cartons et transparents.

#### Déchets non collectés

Si vous suivez ces conseils et que vous constatez, en fin de journée, que vos déchets n'ont pas été collectés, il est possible que la fraction n'ait pas été vue par le chauffeur (véhicule garé devant par exemple). Dans ce cas, nous vous invitons à rentrer vos conteneurs, PMC et papiers-cartons et à les ressortir lors de la collecte suivante.

- Si cependant la rue entière n'est pas collectée, nous vous invitons à prendre contact avec INTRADEL au 04 240 74 74, dès le lendemain 8h.

### LANGES D'ENFANTS

#### UNE DÉCISION ENVIRONNEMENTALE POSITIVE

Les langes d'enfant sont passés en quelques années d'une composition majoritairement de cellulose biodégradable, à une structure qui ne comporte pratiquement plus que du plastique et des produits chimiques. Si ces langes sont extraits du processus de compostage, il est aujourd'hui nécessaire, tant en terme économique qu'en terme de qualité du compost, de supprimer les langes d'enfants de la fraction organique.

#### Dans votre commune pas de changement avant le 1er janvier 2022.

Les langes d'enfants sont toujours à déposer dans le conteneur vert ; ils seront enlevés du process pour garantir la qualité du compost. Si vous souhaitez poser un geste en changeant de marque de langes pour une version plus « verte », nous attirons votre attention sur le fait qu'il est essentiel d'éviter toute confusion entre les langes « biodégradable » et :  
 - les langes « bios » ou « écologiques » qui sont labellisés essentiellement pour des questions de santé publique (sans latex, sans parfums, sans métaux lourds, ...).  
 - les langes prétendus « compostables » ; la mention « compostable » fait souvent référence à l'emballage uniquement.

#### Des langes réutilisables ?

Pourquoi pas ? Le linge lavable n'est plus celui de nos grands-parents et reste le moyen le plus écologique (ce qu'on jette est 100% biodégradable et compostable) et économique de changer les couches de nos enfants.

### L'APPORT JOURNALIER AUTORISÉ A DOUBLÉ

**Apportez désormais jusqu'à 2m³ au recyparc !**

Intradel propose désormais aux visiteurs d'apporter jusqu'à 2m³/jour au recyparc, tous matériaux confondus. Nous pouvons désormais répondre à l'attente de nombreux citoyens et permettre de déposer plus de ressources en une visite, dans le respect des quotas annuels.

Quelles sont les avantages de l'augmentation de ce volume quotidien ?

- Gain de temps pour les visiteurs : 1 visite au lieu de 2
- Réduction de l'impact environnemental : Moins de déplacements
- Réduction des files au recyparc : Moins de visiteurs
- Atmosphère plus sereine : Réduction des refus

Les quotas annuels restent inchangés.

Ce nouvel apport journalier permet d'apporter « plus » de ressources en une fois mais en conservant les mêmes quotas sur une année. N'hésitez pas à vous adresser aux préposés pour connaître l'état de vos apports.

Les quotas

- Encombrants et Encombrants non combustibles : 4m³/an
- Les déchets de bois : 3m³/an
- La frigolite : 1m³/an
- Les déchets inertes : 5m³/an
- Les déchets de construction contenant de l'amiante : 3m³/an
- Les déchets de jardin : 13m³/an
- Pneus : 5pièces/an

Quel que soit le nombre de personnes présentes dans le véhicule ou de cartes d'identité présentées, la limite de 2m³ reste valable par jour, par recyparc et par véhicule.

infos



**04 240 74 74**  
[www.intradel.be](http://www.intradel.be)





## GIVE A DAY PLATEFORME D'ENTRAIDE ASSOCIATION / VOLONTAIRE

Une bonne nouvelle pour les citoyens esneutois !

La plateforme Give a Day permet de faciliter les rencontres entre les volontaires et les associations. Elle recense gratuitement toutes les associations qui s'y inscrivent et les offres de volontariat qu'elles proposent. Mais ce n'est pas tout ! Lorsque le profil d'un citoyen inscrit sur la plateforme correspond aux besoins d'une association, un lien sera directement fait entre ce volontaire et l'association correspondante.

La plateforme est donc un bon moyen, pour vous citoyens d'Esneux, de trouver facilement un travail de bénévole. Cela sera au bénéfice de la collectivité bien sûr, mais ce n'est pas tout ! C'est aussi un enrichissement au niveau personnel : de nouvelles rencontres, une nouvelle expérience, l'ouverture aux autres, ...

Vous êtes un citoyen et vous souhaitez vous inscrire dans une démarche de volontariat de manière ponctuelle ou régulière ?

Vous pouvez désormais vous inscrire sur <https://www.giveaday.be/fr-be/esneux>. Vous pourrez y choisir les secteurs qui vous intéressent. Dès que votre profil correspondra à la demande d'une association, vous serez informé !

Si vous rencontrez des difficultés avec votre inscription, nous vous invitons à contacter [loredana.terrasi@esneux.be](mailto:loredana.terrasi@esneux.be) ou au 04/380.93.14

**INFORMATIONS ET CONTACTS**  
Loredana TERRASI : 04.380.93.14  
[www.giveaday.be/fr-be/esneux](https://www.giveaday.be/fr-be/esneux)

## ESNEUX SOLIDAIRE PLATEFORME D'ENTRAIDE ENTRE CITOYENS



**En ces temps de "reconfinement", nous sommes tous touchés, à titre personnel, sanitaire, social, professionnel et psychologique. Ce n'est certainement pas une raison pour ne pas se serrer les coudes, bien au contraire.**

La Commune d'Esneux avait créé, lors de la première vague, une plateforme de coordination de l'aide de proximité <https://www.impactdays.co/fr/esneuxsolidaire>. En cette période difficile, nombreuses sont les personnes qui ont besoin d'un coup de main pour faire leurs courses, aller à la pharmacie ou promener leur chien. Mais il y a aussi, heureusement, autant de gens qui ne demandent qu'à être bénévoles. La Commune a donc décidé de réactiver la plateforme et de permettre de se rendre des services entre les citoyens.

Nous avons tous besoin du soutien des uns et des autres, d'une manière ou d'une autre et celui des Autorités publiques est, évidemment, indispensable.

La plateforme ESNEUX SOLIDAIRE est remise à jour !

Trouvez en quelques clics comment proposer votre aide, ou quelqu'un pour vous rendre un service. C'est le but de cette plateforme appelée ESNEUX SOLIDAIRE. Une plateforme qui permet aux bénévoles de proposer leurs services. Et à ceux qui en ont besoin, de demander de l'aide.

**Vous désirez être bénévole et venir en aide aux citoyens ?  
Alors inscrivez-vous sur [www.impactdays.be/esneuxsolidaire](https://www.impactdays.be/esneuxsolidaire)**

Vous avez besoin d'aide ?

- Remplissez le formulaire de demande d'aide : [www.impactdays.co/assistance](https://www.impactdays.co/assistance)  
Ou
- Préparez votre demande d'aide et envoyez-la par email à : [loredana.terrasi@esneux.be](mailto:loredana.terrasi@esneux.be) ou [arnaud.caparos@esneux.be](mailto:arnaud.caparos@esneux.be)  
Ou
- Appelez le 04 380 93 14 ou le 04 380 93 19 de 8h30 à 12h30 et de 13h30 à 16h00 du lundi au jeudi et de 8h30 à 12h30 le vendredi.

Nous vous remercions pour votre intérêt, votre implication et votre élan de solidarité.

**CROIX-ROUGE** de Belgique



## DON DE SANG AGENDA DES COLLECTES 2021

**ESNEUX** - Athénée royal d'Esneux de 17h15 à 20h: 6 janvier, 31 mars, 30 juin et 6 octobre 2021.

**TILFF** - Salle communale de l'Amirauté de 17h30 à 20h: 3 février, 4 mai, 3 août et 2 novembre 2021.

Pour toute information, consulter le site [www.donneurdesang.be](http://www.donneurdesang.be)



## PETIT DEJEUNER DU COMMERCE EQUITABLE



**En 2021, le petit déjeuner du commerce équitable s'adapte à la crise sanitaire !**

Nous vous proposerons de réserver votre petit déjeuner familial dans une formule « pack découverte » à emporter le samedi 30 janvier !

Les packs seront composés de produits locaux et issus du commerce équitable selon 3 formules : 2, 4 et 6 personnes. Les « packs déjeuner » seront à venir chercher à l'Escale selon un horaire établi préalablement lors de l'inscription.

Retrouvez les prix, les différents contenus ainsi que toutes les informations nécessaires dans notre communication spécifique.

### INFORMATIONS ET CONTACTS

Isabelle Delbouille – 04/380.93.16 – [isabelle.delbouille@esneux.be](mailto:isabelle.delbouille@esneux.be)



**Iles de Paix**

## 51<sup>e</sup> Campagne

Les bénévoles d'Iles de Paix se mobiliseront  
**les 15, 16 et 17 janvier prochains.**

L'argent récolté au cours de cette 51<sup>e</sup> campagne financera de nombreux programmes en matière d'**agriculture familiale durable** au Bénin, au Burkina Faso, en Ouganda, au Pérou et en Tanzanie. En Belgique, 22 000 élèves de l'école primaire et secondaire seront sensibilisés à la solidarité mondiale.

L'objectif des programmes d'Iles de Paix est de diffuser des techniques simples, peu coûteuses, facilement reproductibles et respectueuses de l'environnement. L'ONG belge accompagne donc plus de **300.000 agriculteurs** pour qu'ils puissent mieux nourrir leur famille et améliorer leurs conditions de vie. Partout en Wallonie et à Bruxelles, vous pourrez vous joindre à ce mouvement solidaire en achetant nos différents objets de campagne.

Iles de Paix compte sur chacun de vous pour que sa 51<sup>e</sup> campagne annuelle soit couronnée de succès. En réservant un accueil chaleureux à ses bénévoles et mieux encore, si le cœur vous en dit, en vous joignant à eux !

**Vous souhaitez nous soutenir ?**

- Achetez nos objets de campagne



6€



6€



6€



10€



10€

- Rejoignez l'équipe de bénévoles Esneux-Tilff :  
Françoise et Philippe Hamoir au 04.380.10.81 ou 0479 086 017
- [www.ilesdepaix.org](http://www.ilesdepaix.org)





# Jeunesse



# SPORT

## Lettre à Saint-Nicolas



N'ayant pu organiser son traditionnel spectacle de Saint-Nicolas, la Commune d'Esneux a donné l'occasion à tous les enfants de 3 à 7 ans d'écrire une lettre à Saint-Nicolas accompagnée d'un beau dessin !

Saint-Nicolas a tenu à envoyer à chaque enfant une petite vidéo ainsi qu'à leur offrir un cadeau et quelques friandises.

Grace aux nombreuses lettres reçues, ce fût une belle réussite, merci les enfants !

## NOUVEAU À ESNEUX

Ecole VTT d'Esneux



### Ouvert à tous à partir de 6 ans.

Rendez-vous: Parking du parc du Mary, rue du Parc du Mary à Esneux.

Horaire: le mercredi après-midi (dès janvier 2021).

- Groupe A: 6 à 10 ans : de 14 à 15h.
- Groupe B: 11 ans et plus : de 15 à 16h30.

Programme: randonnées, enduro, descente, sauts, franchissements d'obstacles, équilibre,...

### INFOS ET INSCRIPTIONS:

[www.vtt-patricmaes.be](http://www.vtt-patricmaes.be)

## CHÈQUE SPORT

Une prime de 20€ par enfant âgé de 3 à 18 ans.

Il est encore temps de déposer votre dossier «chèque sport» et bénéficier ainsi de la prime communale dans le cadre de l'inscription de votre enfant à un club sportif.

Vous trouverez toutes les infos, les conditions d'octroi et le formulaire d'inscription sur le site Internet de la Commune: [www.esneux.be/chequesport](http://www.esneux.be/chequesport)

### INFORMATIONS ET CONTACT

Service des Sports: 04.380.93.17

[sport@esneux.be](mailto:sport@esneux.be)

[www.esneux.be/sport](http://www.esneux.be/sport)

## NOËL SOLIDAIRE



Dans le cadre du Plan de Cohésion Sociale et en collaboration avec différents partenaires, une grande collecte de jouets a été réalisée sur la commune. Cette récolte s'est clôturée le vendredi 30 octobre 2020. Un véritable succès !

En effet, nous avons récoltés énormément de jouets (jeux de société, puzzles, livres, jeux pour bébé,...). De quoi faire le bonheur de tous !

Nous tenons vivement à vous remercier, parents mais surtout enfants, d'avoir fait dons des jouets dont vous n'aviez plus l'utilité au profit d'autres enfants !

Un grand merci pour votre générosité !

Nous tenons également à remercier nos différents partenaires qui nous ont grandement aidé dans le cadre de la collecte !

## COURSE D'ORIENTATION

### ARNAUD MAZY ESNEUTOIS CHAMPION DE BELGIQUE

Passionné de «chasse à la balise», ce jeune Esneutois a été chercher son troisième titre national lors du championnat de Belgique qui s'est déroulé le dimanche 18 octobre dernier.

Issu d'une famille de sportifs, cet étudiant en 3e secondaire, membre assidu d'un club d'athlétisme de la région, s'est mis très tôt à ce sport qui peut être pratiqué par tous, quels que soient l'âge et la condition physique.

La course d'orientation est, dans les grandes lignes, une course à pied en milieu naturel principalement boisé, pendant laquelle le coureur doit passer obligatoirement par un certain nombre de postes de contrôle. Dès qu'un coureur prend le départ, il reçoit une carte avec l'indication du parcours à suivre. Sa mission consiste à accomplir le parcours dans le temps le plus bref en passant par toutes les balises dans l'ordre indiqué. Le bon orienteur n'est donc pas seulement un bon coureur, il doit encore pouvoir lire une carte et se servir d'une boussole afin de conserver la bonne direction.

« Ce que j'aime bien dans ce sport ? D'abord, je retrouve chaque fois beaucoup d'amis lorsque j'y vais. J'aime l'ambiance qu'il y a. Ensuite, pendant que l'on court dans les bois, on est bien. Je ne ressens en tout cas pas le stress que l'on peut avoir sur une compétition d'athlétisme ou sur un jogging. On est aussi plus libre, puisqu'on décide un peu de l'itinéraire que l'on suit. Enfin, la course d'orientation, c'est les jambes, mais c'est aussi la tête. On doit réfléchir, être concentré sur la carte. J'aime beaucoup cela... », confie Arnaud à Eric Verschueren, journaliste, à l'issue du championnat.

Vous souhaitez vous aussi découvrir ce sport passionnant à Esneux? N'hésitez pas à participer à la course/marche d'orientation organisée chaque année par l'école communale de Montfort aux alentours du mois de mars !



ENVIE D'UN NOUVEAU SPORT ?  
ET SI VOUS TESTIEZ LE BODYGIRLY.

Ce sport, créé par une femme pour les besoins féminins, s'adresse à toutes entre 14 et 65 ans. Il a pour objectif de brûler les graisses et sucres stockés, d'empêcher les futurs de se stocker et de muscler votre corps tout en finesse.

Vous n'êtes pas une grande sportive et vous avez peur de ne pas suivre ? Au BODYGIRLY, chacune évolue à son rythme et selon ses capacités. Vous pouvez commencer quand vous le souhaitez, le cours change chaque mois.

Partante ? Retrouvez le BODYGIRLY à Esneux les jeudis de 19h15 à 19h45 au hall omnisports ainsi que la liste des cours sur le site [www.bodygirly.net](http://www.bodygirly.net)

N'hésitez pas, la première séance est gratuite !

## LE CARNET DE ROUTE DE VIRGINIE HUMBLET NOTRE WONDER WOMAN ESNEUTOISE

Son truc à elle ? Les ultra-raids, les ultra-trails. Des épreuves qui sont bien plus que de simples défis sportifs. Un mental d'acier, une préparation physique millimétrée, elle repousse encore plus loin les limites et se retrouve la seule femme belge sur la ligne de départ de la SwissPeaks, un ultra-trail de 314km, 28.000m de dénivelé positif, à parcourir en 5 jours ! Récit d'une aventurière :



Lundi 31/08, le départ est donné à minuit.

Les 35 premières minutes sont magnifiques, nous montons vers le glacier d'Aletsch. Et puis CRAAAC, c'est un poignard qui me transperce le genou. Le TFL (syndrome de l'essuie-glace).

J'ai prévu de faire la course en 120 heures. Alors je serre les dents et je me dis «Courage, plus que 119h30 !». Je boite fort, jambe droite figée légèrement fléchie. Alors j'avance ! Je souffre à chaque pas.

Mais j'essaie de profiter de ma course, il y a une super ambiance au sein des traileurs, à chaque mot d'encouragement j'oublie quelques secondes que j'ai mal. Ensuite je me retrouve seule dans cette immensité. On reste relativement haut en altitude pendant toute la course. Cela rend les paysages d'autant plus grandioses, le silence d'autant plus fort et mon amour de la montagne complètement démesuré. Les cols s'enchaînent. Je tiens bon. Les pauses sont courtes et je gère super bien les nuits. Est-ce que les douleurs me tiennent éveillées ? Sur les 5 nuits, je ne dormirai que 2h50 et pourtant le corps tient, il est magique ! Les hallucinations dues au manque de sommeil ont été plus persistantes que d'habitude. Elles m'ont accompagnée nuit et jour. Ô oui, j'en ai vu de belles choses. Les jambes vont bien, aucun muscle ne roupète. Mais les cloches deviennent des plaies ouvertes et je fais les 120 derniers

kilomètres sur des plantes de pieds à vif (22 plaies ouvertes). Je ne doute toujours pas une seconde que j'arriverai au bout de la course. Puis au glacier de Trient (km 200), je craque, je ne peux plus résister aux douleurs,... C'est difficile, trop difficile. Je repars. Je cravache la bête qui est en moi. J'avance vite, je tombe, je me relève et j'avance, je tombe, je me relève...

Samedi 5/09, 4h30

40 km plus loin, une nuit plus loin (km 235), ma vitesse de croisière chute drastiquement. Patrice, qui fait mon assitance, court à ma rencontre : « Maintenant, tu en as fait assez ! Tu arrêtes, cela devient dangereux ». Alors, je ne respecte pas ma promesse, j'abandonne la course. Il me reste les 74 km les plus faciles, sans difficulté majeure. Cela devait rouler...

Découvrez la vidéo du trail sur [www.runandbike.be/parrainage](http://www.runandbike.be/parrainage)



## LES NEWS DU CONSEIL COMMUNAL des enfants

Comme bien d'autres, en raison de la crise sanitaire, le Conseil communal des Enfants a dû revoir son organisation en ce début d'année scolaire 2020/2021.

Nous tenons à féliciter les nouveaux Conseillers élus et à leur souhaiter, malgré les difficultés, une réussite dans leurs projets !

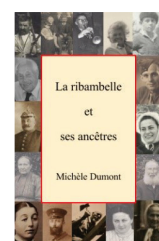
Félicitations à :

GRANDJEAN Louna, ADAMCZYK Chloé, BERRA Lena, CATTAREGGIA Ethan, CATTRYSSÉ Grégory, DELAUDE Mathias, DELHALLE Alexandre, DOYEN Lola, DUCARME Chloé, GEMMEL CARPENTIER Marine, GONZALEZ Elsa, HOCKERS Line, LEFEBVRE Jule, LUCA Livia, MANCUSO Lyne, MILLER Théodore, RADERMECKER Corentin, RAHAL Héléna, ROMBOUTS Jenny, SCUVIE Louna, VANDEVELD Sofia, WILLAME Maëly, WILLEMS Juliette.



## TILFF - HISTOIRES RÉGIONALES

### «LA RIBAMBELLE ET SES ANCÊTRES» de Michèle DUMONT



Le temps passe et le monde change. Ce livre raconte les histoires vraies des parents, grands-parents et arrière-grands-parents de l'auteure depuis 1850, relatant les curiosités des différentes époques qu'on n'imaginerait pas de nos jours. Une frontière Est de la Belgique qui se balade de génération en génération, transformant un wallon en prussien. Une église qui refuse le mariage religieux à des jeunes qui ont «fauté» avant le mariage. La vie quotidienne des ancêtres depuis 1850, leur façon de vivre à eux qui ont vécu les guerres, en Ardenne, à Verlaine sur Ourthe, à Harre, ainsi que dans les cantons de l'Est, et puis dans la région liégeoise. Ce livre de 272 pages éclaire aussi sur quelques peintres et artisans de notre région. Il est le fruit d'un travail de documentation et d'interview et comporte de nombreuses photos et illustrations.

#### INFORMATIONS ET CONTACT

Michèle Dumont : 0488 048 035  
mimich.dumontplumier@gmail.com  
Prix 20 € (+ frais de port 6€ ou remise en main propre)  
www.micheledumont-auteur.com

## UN ATELIER DE MARIONNETTES POUR LES ENFANTS



**Atelier réalisé à l'initiative de Geoffrey Sluse, membre actif des Porais Tilffois, assisté par l'expérimenté Jean-François Henkinet du Centre de la Marionnette de Saint-Nicolas et d'autres bénévoles. Un dimanche matin sur deux est consacré à cette activité autant ludique qu'instructive avec des enfants de 7 à 12 ans.**

Cet atelier permet aux jeunes de connaître l'histoire de la marionnette depuis ses origines à nos jours et, de manière très pédagogique, d'apprendre à concevoir des expressions de visage et des attitudes. Les enfants coupent et assemblent les tissus sous le regard attentif de couturières expérimentées. En 10 séances, les enfants pourront réaliser 3 marionnettes à tringle de 35 cm et rentrer chez eux avec un Tchanchès, une Nanessie

et un Porais. Il leur est proposé de créer une histoire qu'ils pourront interpréter dans le castelet de l'équipe.

La prochaine session aura lieu dès le dimanche 7 mars 2021.

N'hésitez pas à prendre contact avec Geoffrey pour vous inscrire, il ne reste que quelques places disponibles.

#### INFORMATIONS ET CONTACT

Geoffrey Sluse : 0491.04.61.03 - sluse78@gmail.com  
Le Centre de la Marionnette de Saint-Nicolas : 0496.25.15.70 - cemsnicolas@gmail.com

## LE SLOW READING CLUB DÉBARQUE À ESNEUX

Envie de vous (re)mettre à la lecture tout en découvrant votre commune ?



Au Slow Reading Club, les lecteurs se retrouvent une fois par mois, dans un lieu à chaque fois différent, pour lire ensemble pendant une heure. Avant et après ce temps de lecture, les participants en profitent pour découvrir l'endroit dans lequel ils se rencontrent et pour échanger sur leurs lectures. « Le Slow Reading Club® crée l'occasion de se plonger dans la lecture de manière qualitative et concentrée. Un seul mot d'ordre : on coupe son téléphone pour prendre un temps pour soi », décrit Eloïse Steyaert, fondatrice du Slow Reading Club, né à Liège en 2018. Rassemblant une communauté de passionnés autour d'elle, elle a proposé à ceux qui le souhaitent de devenir ambassadeurs et d'ouvrir des antennes locales du Slow Reading. C'est ainsi qu'Elodie Christophe a repris le flambeau à Esneux. Reportée en raison des mesures sanitaires, la première séance du Slow Reading Club d'Esneux devrait voir le jour début 2021.

Pour être informé des prochaines dates, n'hésitez pas à rejoindre la communauté Slow Reading Club sur Facebook ou à contacter Elodie au 0499/38.00.99. 5€ de frais de participation sont demandés par rencontre, mais la première sera offerte par le Conseil Consultatif pour la Promotion de la Lecture d'Esneux, partenaire de ce projet.

## Une fin d'année pas comme les autres...

L'hiver... la dernière saison de l'année. Souvent la plus froide, la plus sombre, mais aussi la plus douce. L'hiver, c'est le moment des marchés de Noël, des préparations des fêtes, des rassemblements entre amis, collègues et familles. Mais pas cette année !

C'est pour rendre cette période plus douce que nous vous proposons de découvrir ou redécouvrir les balades de votre commune et alentours.

Enfilez donc vos chaussures de marche, prenez vos gourdes, votre casse-croute et armez-vous de votre appareil photo. Sortez, marchez, RESPIREZ... mais surtout n'oubliez pas de nous faire partager vos belles découvertes en envoyant vos photos et récits à [tourisme@esneux.be](mailto:tourisme@esneux.be) !



Cette fois-ci, nous vous présentons:

### La Promenade des Artistes / la Boucle de l'Ourthe

FICHE 1/4 ESNEUX DE LA CARTE TARPAN



Laissez-vous charmer par le magnifique hameau de Ham, le site classé de Beaumont et une partie de la boucle de l'Ourthe.

Avec son niveau de difficulté facile, vous pouvez décider de réaliser la promenade de 4,3km  ou celle de 6,6km .

Départ au pavillon du Tourisme (rue Lavaux, 5) qui fait face au château Lavaux, édifice datant du XVIII<sup>ème</sup> siècle. Vous prendrez ensuite de la hauteur en empruntant le Vieux Thiers, une montée lente au rythme des 156 marches qui offre des temps d'arrêt avec vue vers la vallée ou vers l'église. Direction le site classé de Beaumont et le magnifique hameau de Ham, lieux de rendez-vous de nombreux artistes, peintres et poètes. Vous retrouverez votre point de départ en longeant la Boucle de l'Ourthe, grand site paysager.



Nous vous invitons à télécharger gratuitement la fiche 1/4 Esneux de la promenade afin d'en apprendre davantage sur les différents sites que vous traverserez. Rendez-vous sur le lien suivant : [www.esneux.be/documents/TOURISME/prom-1-4.pdf](http://www.esneux.be/documents/TOURISME/prom-1-4.pdf)

Pour accompagner la lecture de cette fiche, n'hésitez pas à appeler l'Office du Tourisme au 04.227.87.48, nous nous ferons un plaisir de vous guider.

Nous vous souhaitons d'agréables promenades.

- Pour télécharger et retrouver les 16 balades de la carte TARPAN, rdv sur : [http://www.esneux.be/site/loisirs\\_et\\_dec/tourisme/promenades/](http://www.esneux.be/site/loisirs_et_dec/tourisme/promenades/)
- Pour commander la carte TARPAN en format papier : <https://ovatourisme.be/se-balader/>
- Pour découvrir d'autres idées de promenades à pied ou à vélo : [www.ovatourisme.be](http://www.ovatourisme.be) et [www.walloniebellequettourisme.be](http://www.walloniebellequettourisme.be)



Où va-t-on marcher ce weekend ???

#### APPLI: BALADES LIÉGEOISES

Découvrez Liège autrement. Sa vallée, ses collines, son centre historique et commercial, ses chemins le long de la Meuse... Il existe une multitude de promenades à faire en Cité Ardente. Grâce à l'application «balades liégeoises», vous pourrez découvrir la ville en toute autonomie.

100% gratuite, 100% fonctionnelle et pratique!

Choisissez les circuits que vous désirez suivre et embarquez-les. Vous pourrez ainsi circuler sans même vous connecter à Internet.

D'autres applis à télécharger :

- Tourisme Wallonie
- Visorando
- Cirkwi



Suite aux mesures de précautions liées à l'épidémie du Covid 19 et à la demande du CGT nos bureaux seront fermés jusqu'à nouvel ordre.

Retrouvez les informations touristiques de notre commune sur [www.esneux.be](http://www.esneux.be) ou [Facebook](https://www.facebook.com/esneux) ou sur le site de la Maison du Tourisme OVA [www.ovatourisme.be](http://www.ovatourisme.be)

L'Office du Tourisme reste accessible par téléphone au 04/227.87.48 du mardi au vendredi de 9h à 16h et le samedi de 9h à 13h.

Télécharger l'application mobile « tourismewallonie.be »



Office du Tourisme d'Esneux-Tilff  
Tilff, Place du Roi Albert n°9  
TEL: 04/227 87 48 - [tourisme@esneux.be](mailto:tourisme@esneux.be)





## SENIORS FOCUS

SERVICE GRATUIT !

Vous êtes âgés de 70 ans et plus et êtes domiciliés sur la commune ?

Lors de la disparition ou en cas de malaise d'une personne, la recherche rapide et active d'informations est primordiale, voire vitale. Il est donc important que les services de secours disposent d'éléments utiles pour débiter les recherches.

N'oubliez pas de venir vous procurer GRATUITEMENT votre boîte jaune (une par ménage) :

- À l'Administration communale d'Esneux - Place Jean d'Ardenne, 1 à Esneux
- À l'Antenne administrative de Tilff - Place du Souvenir, 1 à Tilff
- À l'Escale - Avenue de la Station, 80 à Esneux

Pour toute personne souhaitant obtenir de l'aide pour compléter les formulaires, un agent se tient à disposition dans le cadre de la **PERMANENCE ESNEWS** (voir page 5), chaque mercredi de 13h30 à 17h, sur rendez-vous au 04.380.93.16.

### INFORMATIONS ET CONTACTS

- Delphine METER: 04.380.93.16  
delphine.meter@esneux.be
- Valérie GILON: 04.380.93.22  
valerie.gilon@esneux.be

## Passeurs de MEémoire APPEL À CANDIDATURE

Afin de ne pas oublier notre passé, le Parlement de Wallonie ouvre un appel à candidatures pour l'octroi du titre de « Passeur de Mémoire ».

Vous êtes un groupe de minimum deux personnes et vous connaissez une personne ou association qui pourrait témoigner aux jeunes générations leur vécu relatif aux deux guerres mondiales ou à tout autre événement politique et/ou social tragique de notre histoire wallonne ? Alors n'hésitez pas à poser une candidature pour ce Passeur de mémoire.

Les dossiers de candidature devront être introduits au plus tard pour le 31 janvier 2021. N'hésitez pas à contacter Monsieur Laurent Debeck, secrétaire administratif du Comité «Mémoire et Démocratie », afin de participer à ce formidable projet.

### INFORMATIONS ET CONTACT

081.25.16.96 – seance.commissions@parlement-wallonie.be



## ACTIVITES ÉNÉO ESNEUX

**Zumba Gold:** tous les mercredis de 9h30 à 10h30, Salle Amiraute à Tilff.  
Contact : Jacqueline Dumont 0479.18.63.23

**Marche** (+/- 10 km): le 3e lundi du mois. Rendez-vous au Pavillon du Tourisme à Esneux à 13h15.  
Contact: Paul Parmentier 0498.30.16.41

**Marche** (+/- 5 km): le 4e lundi du mois. Rendez-vous au Pavillon du Tourisme à Esneux à 13h15.  
Contact: Paul Parmentier 0498.30.16.41

**Pétanque:** d'avril à fin octobre, le 1er et 3e mardi du mois. A côté du Hall Omnisports d'Esneux dès 14h  
Contact : François Collignon 0494.37.75.91

**Bowling:** de novembre à mars, le 1er et 3e mardi du mois. Tous les 2e et 4e mardis (toute l'année) et les 5e mardis. Bowling 633 à Tilff dès 14h  
Contact : François Collignon 0494/37 75 91

**Balades à vélo:** de mars à fin octobre le 4e jeudi du mois  
Contact: Francis Vieilvoye 0474.45.23.10 ou Léon Martin 0477.57.42.96

**Marches vespérales** (+/- 6km): de juin à septembre dès 18h30 le 2e et le 4e mercredi  
Contact: Véronique Bragard 0495/65 64 80

**Excursions:** 2 fois par an  
Contact: Louise Loxhet 0479.35.85.90  
François Collignon 0494.37.75.91  
Claire Duchâteau 0472.56.48.49

**Atelier de peinture, dessin et aquarelle:** le mardi de 9h à 12h. Salle Amiraute à Tilff  
Contact : Lila Matagne 0477.31.73.98 (professeur agréé)

**Après-midi Tricot - Crochet - Pa-pote:** le mardi de 13h30 à 16h30. Rue Des Mésanges, 20 à Tilff  
Contact : Anne Prégardien 0495.52.43.02

## Commémoration



Nous ne pouvons oublier, en ces jours de Noël, les deuils qui ont frappés nos amis américains en 1944.

Le 25 décembre 1944, douze GI se sont noyés dans le canal de l'Ourthe, leur camion s'étant retourné dans l'eau glacée. Malgré le courage du Sergent Gary et de ses copains, on ne put rien faire pour 12 des 21 occupants du véhicule.

La veille, le Major Nash s'extrayait de son bombardier mais son parachute prit feu et il s'abattit dans la carrière du Bois d'Esneux.

Pour ne pas oublier ces libérateurs, chaque année, une cérémonie a lieu le 25 décembre à 17h devant le mémorial, avenue de la Station.

Malheureusement, avec le Coronavirus Covid 19, nous subissons depuis le mois de mars les effets d'une pandémie qui bouleverse notre pays ainsi que la quasi-totalité du reste du monde.

Face à la recrudescence de ce virus, un arrêté a été pris par le Gouverneur de la Province de Liège, pour l'ensemble des Communes, autorisant un nombre de 4 personnes maximum pour les cérémonies patriotiques.

Dans ces conditions, en concertation avec le président des Associations Patriotiques Tilffoises et Esneutoises, nous avons décidé d'assurer les habituels dépôts de fleurs sans aucune autre réunion de personnes.

Que cette décision ne nous empêche pas de nous rappeler la violence extrême de la guerre 40-45, la mémoire des nombreux morts militaires et civils mais aussi la résistance courageuse de nos soldats à l'invasion allemande.

## À-R'VÈY VÎ CAMARADE



Lès mèyeûs 'nnè vont todi lès prumîs dit-st-on ! Por lu on n' pout nin dire çoula ! « Périmé », come èl dihéve lu minme, dispôy quéquès-annêyes dèdja, il èsteût todi bin la wice qu' i falève èt tofêr a l' èûre, so l' houe diguèt.

Ine saqui d' djoyeûs, todi la po sôrti 'ne biest'rêye ou co 'ne fève, po djouwer avou lès mots, ça i n' èsteût nin gas'ti po rin nosse Dj'han. Li pus grand dès nabots d' djârdin, come i s' l'oumève, aveût ossi mètou so guides avou s' camarade Hinri lès tâves di walon di l' Èscale a Èsneû èt il alève kiminci si-ûtinne annêye al tièsse di nosse radjoû, ratindou tos lès meûs di saqwantes amateurs dè walon.

Il èsteût mame dè Câteau Lidjwès, li cèque lidjwès dès powêtes walons. Ça, il ènn' èsteût fir, il aveût minme situ a mèsse, è walon bin sûr, po-z-aler r'cûre si-épitoje, i n' fât nin d'mander come çoula d'vêve compter por lu. Ci djoû-la, i m' aveût minme dit : « Ureûsemint qu' on m' èl rimèt' asteûre, ôtemint ça âreût d'vou-t-èsse a tite postume ».

Todi a l' awête d' on sudjèt po fé 'n-ârtike, kibin d' fêyes ni nos-as-t-i nin aspalé po fé djâzer d' nos-ôtes èt d' nos marionètes. Avou si NIKON pindou a s' hatrê, i v'nêve fé treûs ou qwate fotos dèl minme afêre. Sogne di n' nin avu assez d' l'oumîre so eune, lès-ouÿ sêrés so 'ne ôte ou co 'ne mâle hêgne so 'ne treûzinme.

Asteûre qu' è-st-êvôye fé dès hêgnes âs steûles, nos d'morans chal avou dès som'nîs, dès bons, i n' a lèyî qu' çoula ci vil-anar-la come èl dihéve. Dji so sûr qui tos lès cis qui l' ont k'nohou, qui l' ont hâbité divèt-èsse binâhes èt firs d' avu fé on bokèt d' vôte avou lu. Dj'han n' èst nin dès-cis qu' on roûvêye, c' èsteût-st-on pèrsonèdje, ine gueûye, on bon camarade qui nos va mâquer mins filosofe come èl polève èsse, il âreût sûremint dit qui chask' eun' î deût passer èt qu' i n' fât nin-t-èsse pèneûs. Nos avans viké èssonle 'ne bèle istwêre èt come totes lès-istwêres, ça finih on djoû èt ci djoû-la, c' èsteût li 11 di nôvimbe 2020.

Dji n' dirè nin Diè wåde Dj'han mis tot bièssemint â-r'vèy vî camarade !

Flippe Dèkè

## AU REVOIR VIEUX CAMARADE

Traduction du texte ci-contre

Les meilleurs s'en vont toujours les premiers dit-on ! Pour lui, on ne peut pas dire ça ! « Périmé », comme il le disait lui-même, et depuis quelques années déjà, il était toujours bien là où il fallait et toujours à l'heure, réjoui.

Quelqu'un de joyeux, toujours là pour sortir une bêtise ou encore une blague, pour jouer avec les mots, ça, il n'était pas journaliste pour rien notre Jean. Le plus grand des nains de jardin, comme il s'appelait, avait aussi mis sur les rails avec son camarade Henri, les tables de wallon de l'Escale à Esneux et il allait commencer sa huitième année à la tête de notre réunion, attendue tous les mois de nombreux amateurs de wallon.

Il était membre du Caveau Liégeois, le cercle liégeois des poètes wallons. Ça, il en était fier, il avait même été à la messe, en wallon bien sûr, pour aller recevoir son épitoge. Il ne faut pas demander comme cela devait compter pour lui. Ce jour-là, il m'avait dit : « Heureusement qu'on me la remet maintenant, autrement ça aurait dû être à titre posthume ».

Toujours à l'affût d'un sujet pour faire un article, combien de fois ne nous a-t-il pas aidé pour faire parler de nous et de nos marionnettes. Avec son NIKON pendu à son cou, il venait faire trois ou quatre photos de la même chose. Par peur de ne pas avoir assez de lumière sur une, les yeux fermés sur une autre ou encore une laide grimace sur une troisième.

Maintenant qu'il est parti faire des grimaces aux étoiles, nous restons ici avec des souvenirs, des bons, il n'a laissé que ça ce vieux anar comme il disait. Je suis certain que tous ceux qui l'ont connu, qui l'ont fréquenté doivent être contents et fiers d'avoir fait un morceau du chemin avec lui. Jean n'est pas de ceux qu'on oublie, c'était un personnage, une gueule, un bon camarade qui va nous manquer mais philosophe comme il pouvait l'être, il aurait sûrement dit que chacun doit y passer et qu'il ne faut pas être triste. Nous avons vécu ensemble une belle histoire et comme toutes les histoires ça fini un jour et ce jour-là, c'était le 11 novembre 2020.

Je ne dirai pas que Dieu Te garde Jean mais tout bêtement au revoir vieux Camarade.

Philippe Gillet (Du quai)





*Une petite page de divertissement pour les petits et les grands !*

Rien de tel pour se déconfiner l'esprit et s'amuser en attendant les fêtes !  
A faire seul ou à plusieurs, dans son salon, devant la cheminée  
ou au pied du sapin...

## Devinettes

**Comment fait-on entrer 2 Pères Noël dans un réfrigérateur ?**

Réponse : On ne peut pas. Il n'existe qu'un seul Père Noël !

**Qu'est ce qui pèse moins lourd le 25 décembre que le 24 ?**

Réponse : La Hotte du père Noël !

**Mon nez est une carotte, mes yeux 2 morceaux de charbon.**

**Qui suis-je ?**

Réponse : Un bonhomme de neige

## Charade

Mon premier permet de situer une scène de cinéma.

Mon deuxième est la première lettre de l'alphabet.

Mon troisième coupe le bois.

Mon quatrième est un pronom personnel à la 3ème personne du singulier.

Mon tout embellit la maison à Noël.

Réponse : décoration (décor - a scie - on)

## L'énigme du miracle de Noël

Le soir de Noël, un homme glisse malencontreusement du rebord de la fenêtre de son immeuble et fait une chute dans la rue.

Pourtant il s'en sort sans une seule égratignure.

Comment est-ce possible ?

Réponse : Il habite au rez-de chaussée !!!

## Charade

Mon premier se trouve entre sol et si

Mon deuxième recouvre tout notre corps

Les oiseaux construisent mon troisième pour leur petits

Vous trouverez le Père Noël en plein coeur de mon tout

Réponse : Laponie (la-peau-nid)



*En cette période de fêtes de fin d'année, pensons plus que jamais à nos proches et aux autres !  
C'est pourquoi, nous vous proposons dans cette édition, 2 cartes de vœux à découper et à envoyer.*

*Parce que « le plus petit geste est toujours meilleur que la plus grande des intentions ».*

# Joyeux Noël et bonne année !

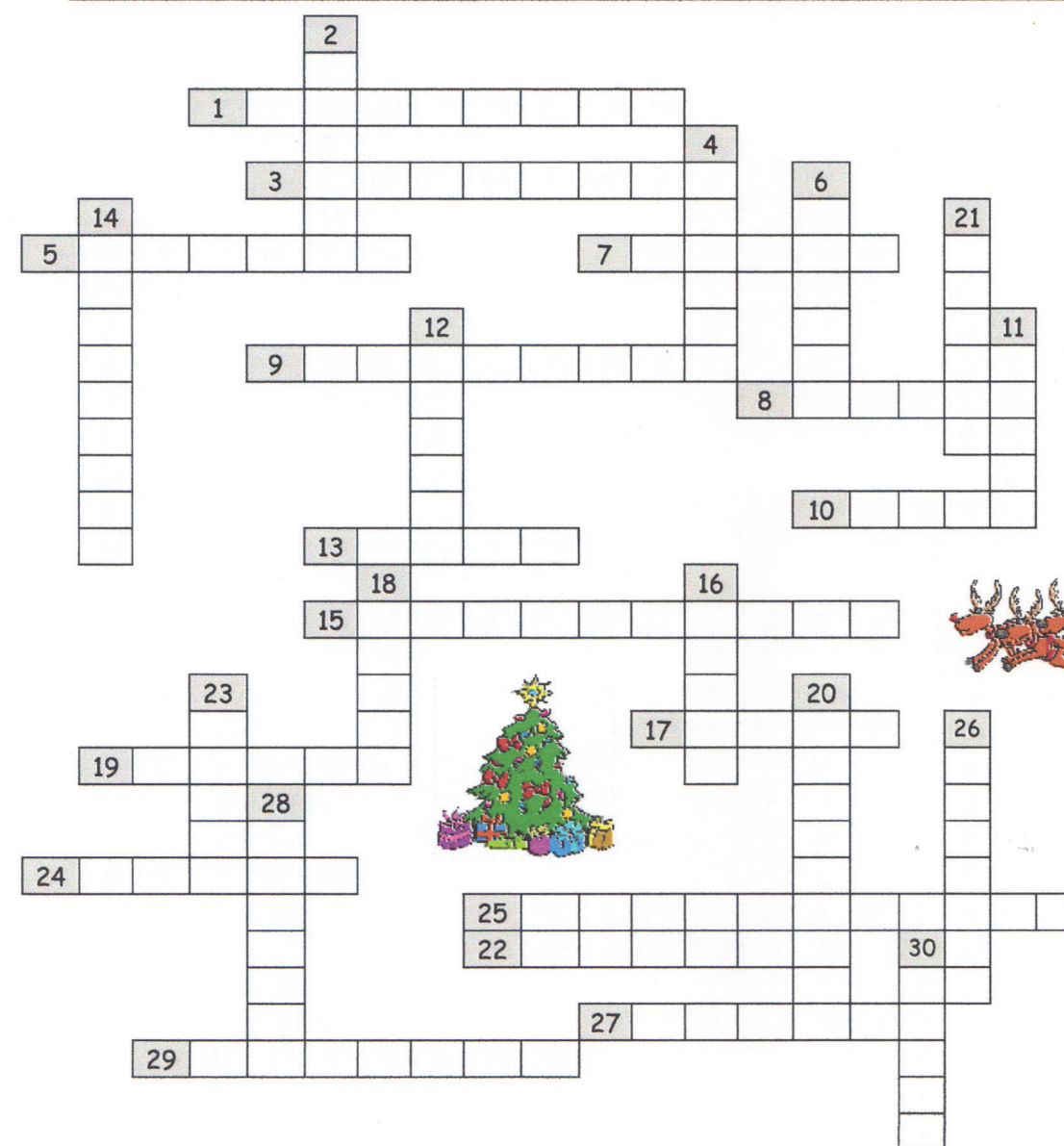
Nous vous souhaitons ainsi qu'à vos proches, santé, paix, joie et prospérité pour cette saison et toutes celles à venir.







## MOTS CROISES DE NOEL



1. Moyen de transport du père Noël.
2. On la retrouve sous l'arbre de Noël.
3. Le père Noël doit y passer pour distribuer les cadeaux.
4. On peut la voir dans le ciel.
5. Ils tirent le traîneau du père Noël.
6. Ils aident le père Noël à fabriquer les cadeaux.
7. Il accompagnait l'âne dans l'étable où est né Jésus.
8. On parle de lui dans une chanson de Noël.
9. Dernier mois de l'année.
10. Noël en est une.
11. On célébrera bientôt la nouvelle .....
12. Tu as certainement bien hâte de le déballer.
13. Les étoiles ne brillent qu'à ce moment là !
14. On fête celui du nouvel an, le 31 décembre.
15. Dans celui de l'Avent, il y a des chocolats !
16. Sur les cadeaux, il y en a !

- 17 Il porte des ailes mais ce n'est pas un oiseau.
- 18 On en écrit au moins une au nouvel an.
- 19 Plat principal de Noël.
- 20 Elle décore le sapin, la maison, les rues,...
- 21 On l'allume quand il n'y a plus d'électricité.
- 22 C'est léger, froid et blanc.
- 23 Lorsqu'il recouvre une toile d'araignée en hiver, c'est superbe.
- 24 On peut le faire avec du ruban.
- 25 Elles sont sur le sapin.
- 26 On les mange chauds ou glacés.
- 27 Tu le reçois à Noël.
- 28 Décoration que l'on met à l'extérieur ou à l'intérieur.
- 29 Le 24 décembre est celle de Noël.
- 30 Elle est sucrée et on la mange à Noël.

Solution: 1. Traîneau 2. Crèche 3. Cheminée 4. Étoile 5. Rennes 6. Lutins 7. Bœuf 8. Sapin 9. Décembre 10. Fête 11. Année 12. Cadeau 13. Nuit 14. Réveillon 15. Calendrier 16. Ruban 17. Ange 18. Carte 19. Dinde 20. Guirlande 21. Bougie 22. Flocon 23. Givre 24. Noël 25. Décoration 26. Marrons 27. Cadeau 28. Lumière 29. Veillée 30. Bûche



## Carnet civil

### NAISSANCES:

NEUVILLE-GILLET Baptiste, SENNY Ella, LAVRENOV Charlize, BAELE Paul-Emile, DETAILLE-LECLERCQ Gabriel, LIARD Maxime, FANIELLE Estelle, BRIJNAERT Clément, LAMBERT Alex, PRIGNON Théo, SCHMETZ Marcus, ANGHEL Vlad, DELAVIGNETTE-DEWEZ Lucie, MAESEN-PARDO Vigo, HONNAY Karl, CORNIA Mila, PIRARD-DE MARCHIN Martin, PAS Elisabeth, CALANDE Lucie, LEGAGNEUX Anicet, VIOLA Matéo, BERNIER Jeanne, WOUTERS Elvana.

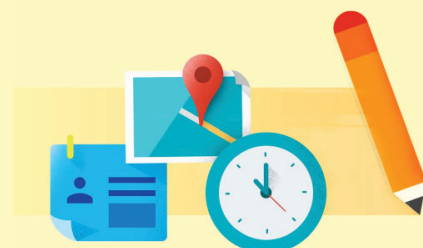
### MARIAGES :

LEGIPONT Alain et CRESPIEN Nadine, LATHUY Vincent et MASILLON Abigaël, COLSON Olivier et SACRE Lindsay, REGNIER Julien & NAVEZ Daphné, RENAUX Henri et STAS Brigitte, FRERE Fabrice et THOMAS Valérie, VANMOSWINCK William et RAPP Yvette, DELENS Vincent et SCHOOFS Sandy, VAN BAELEN Louis et CHARPENTIER Magaly, LUTS Geoffrey et SCARCIOTTA Hélène, DELLICOUR Yves et CLAESSEN Sarah, SYNE Michaël et PALARES Aurore, EBEN Xavier et HABETS Emmanuelle, GOVERS Benoît et PARTHOENS Colombine,

Nous avons célébré les Noces d'Or des époux : MOTHET Hadelin & FRAIKIN Gabrielle

### DECES :

Monsieur Gillot Michel, Madame Carrara Carine, Monsieur Stiennon Marc, Madame Mirisola Filippa veuve de Van De Wauw Martin, Monsieur Wilkin Jean, Monsieur Simon Sébastien, Madame Lejeune Marie veuve de Requillé Marcel, Madame Lefèvre Brigitte épouse de Brauers, Francis, Madame Windels Simonna veuve de Houthoofd Willy, Monsieur Battiston Emilio veuf de Bourgeois, Marcelle, Madame Wasylczak Maria, Madame Doyen Marie-Louise, Madame Désirotte Gilberte veuve de Steveny Roger, Monsieur Simal Jean époux de Stille Berthe, Monsieur Javeaux José, Monsieur Lenaerts Jean, Madame Coutsen Marie veuve de Albrek dit Ducet Ivan, Monsieur Duda Georges époux de Janssens Danielle, Monsieur Garsous Joseph veuf de Dery Jeanne, Monsieur Léonard Alain, Monsieur Sougné Paul époux de Paty Claudine, Madame Brebant Simonne veuve de Duckers René, Monsieur Dierickx Louis veuf de Bouckaert Andréa.



## AGENDA

A l'heure où nous bouclons cette dernière édition 2020, nous ne connaissons pas encore les prochaines mesures qui seront prises en vue d'éviter, autant que possible, la propagation du virus Covid-19.

Nous espérons vivement que nos activités pourront reprendre rapidement et que l'année 2021 débutera sur les chapeaux de roue en vous proposant une programmation riche et abondante !

D'ici-là, voici déjà quelques dates à retenir :

- Le 25 décembre: Commémoration des GI disparus (p.15)
- Le 6 janvier: Don de sang à Esneux (p. 9)
- Les 15, 16 et 17 janvier: Campagne d'Iles de Paix (p.9)
- Le 30 janvier: Petit-déjeuner équitable «à emporter» (p.9)
- Le 3 février: Don de sang à Tilff (p. 9)
- Le 6 février: Atelier d'écriture «Jetez l'encre»
- Le 7 mars: Atelier de marionnettes pour enfants (p.12)
- Le 13 mars: Atelier d'écriture «Jetez l'encre»
- Le 31 mars: Don de sang à Esneux (p. 9)
- Le mercredi sur rendez-vous: Permanence ESNEWS (p.4)
- Le 4e jeudi sur rendez-vous: Permanence psychologique (p.5)

### ATELIER D'ÉCRITURE CRÉATIVE JETEZ L'ENCRE

1 samedi par mois de 10h à 12h à l'Escale au prix de 6€/atelier ou abonnement de 25€ pour les 5 ateliers.

#### INFORMATIONS ET CONTACT

Gene : 0495.21.54.40

genevieve.hubinon@gmail.com

INSCRIPTION OBLIGATOIRE !