



Esneux

Les Infos

Bulletin trimestriel d'informations communales | N°101
Septembre 2020

Editeur responsable: Collège Communal d'Esneux | Place Jean d'Ardenne, 1 | 4130 Esneux



© Raymond Klein

Le mot de la Bourgmestre

Jours après jours, mois après mois, malgré un soleil qui s'est montré plus que généreux depuis le début de cette année, force est de constater que nous avançons dans un «brouillard covidien» induisant la perspective d'un avenir flou.

En effet, au moment d'écrire ces lignes, le 15 septembre 2020, l'infec-tiologue Erika Vlieghe a tiré, à nouveau, la sonnette d'alarme : « *le virus a désormais à nouveau le vent en poupe, on ne peut plus faire comme si ce n'était pas le cas* ».

Le Covid est parmi nous, c'est un fait. Mais nous devons vivre avec et il ne doit pas nous empêcher de garder la tête haute et d'avancer. Avancer mais en prenant des mesures cohérentes permettant de garder l'adhésion indispensable de la population mais aussi en faisant appel au sens des responsabilités de chacun et chacune.

A Esneux, la distanciation sociale pouvant à nouveau être respectée dans l'espace public extérieur, nous avons opté pour cette responsabilisation de la population en n'imposant plus le masque obligatoire en extérieur. Nous sommes extrêmement attentifs à l'évolution des chiffres officiels reçus et sommes prêts à prendre, à tout moment, les mesures idoines qui s'imposent mais nous voulons que celles-ci soient, aussi, le reflet d'une prise de conscience collective.

S'il y a un aspect « positif » à la situation que nous vivons, outre le fait que nous nous sommes certainement recentrés par rapport aux éléments essentiels constitutifs d'une « Vie », est que nous avons (re)découvert notre environnement direct et ses immenses richesses. Nous avons la chance de vivre dans un beau pays, une belle province mais surtout une magnifique commune où les richesses sont variées et nombreuses, à portée de main. Parmi celles-ci il y a nos artisans et commerçants locaux avec leur volonté, leur dynamisme et leur savoir-faire. A cet égard, vous avez certainement tous reçu, et peut-être même utilisé, les deux chèques de 5€, distribués afin de les soutenir. Les artisans et commerçants sont le poumon économique indispensable à notre commune tout comme la culture est celui de l'émancipation.

Autre élément indispensable d'une société, son enseignement. Le mois de septembre est, pour tous les enfants, adolescents et parents, synonyme de rentrée scolaire. Cette rentrée a pu se faire sous certaines conditions qui ne sont pas toujours faciles à respecter mais qui sont indispensables. Véritable miroir de l'avancée d'une société, nous avons mis tout en place, avec les équipes éducatives, pour que les enfants soient accueillis dans les meilleures conditions possibles et que leur apprentissage soit le moins perturbé possible. Les jeunes sont l'avenir de tous, ne l'oublions jamais.

Avec de la patience et de la persévérance, nous y arriverons. C'est à nous de faire en sorte que l'avenir continue à occuper la place qui lui revient.

Laura IKER,
Votre Bourgmestre

« *Que la force me soit donnée de supporter ce qui ne peut être changé et le courage de changer ce qui peut l'être, mais aussi la sagesse de distinguer l'un de l'autre.* » Marc-Aurèle, 121-180.

DANS CE NUMERO

3 Je soutiens mon commerce local

4 La Commune me soutient

- Don de sang - prochaines collectes
- Seniors Focus
- Plateforme bénévolat
- Permanence ESNEWS
- Taxi social
- Démarchage publicitaire: arnaque!
- Chaudfontaine SAFA asbl
- Coronavirus: mesures de soutien
- Action Radon

7 Seniors

- Li billet walon da Djihan Honhon
- Espace public numérique
- Bouger Plus
- Alzheimer café
- Ciné-Club

9 Sport

- Opération Chèque Sport
- Via Vélo
- Académie provinciale des Sports
- Volley Ball

10 Jeunesse

- Place aux enfants
- Les stages communaux
- Conseil communal des enfants
- Eté solidaire
- Maison des jeunes JET

12 Culture

- Expo: Mérites Artistiques
- Andante asbl
- Photo club Diafocam
- Nouvelles de-ci de-là
- Jetez l'encre

14 Activités

- Promenade guidée et commentée
- Action culturelle tilffoise asbl
- Spectacle Boclinville / Devos
- Flamenco: Esteban Murillo Quartet
- Les Bouquins de Tilff
- Le Monde merveilleux de la marionnette

16 Agenda

- Carnet civil
- Diè-wàde Louis



JE SOUTIENS MON COMMERCE LOCAL

La crise sanitaire que nous connaissons depuis la mi-mars, nous a tous impactés sur le plan économique et va entraîner une récession. Les commerçants, les associations, les indépendants ou encore le secteur Horeca ont subi de plein fouet les conséquences du confinement et, pour la majorité d'entre eux, se trouvent désormais dans une situation plus que difficile.

Consciente de cette situation, notre Commune a réagi rapidement et a mis en place un plan de relance notamment en injectant 135.000 euros dans l'économie locale sous forme de chèques (bons d'achat) qui vous ont été distribués début du mois d'août.

QUEL EN EST LE PRINCIPE ?

Un « chèque plaisir » et un « chèque gourmand » remis à chaque Esneutois de 0 à 99 ans (âge du plus « vieil » Esneutois) !



Le « chèque Plaisir », d'une valeur de 5 €, peut être utilisé chez tous les commerçants, les indépendants et les associations situés sur le territoire d'Esneux qui ont adhéré à l'opération, **à l'exception de ceux qui ont pu maintenir leur commerce ouvert**. Il est également valable chez les prestataires de services comme les coiffeurs ou les esthéticiennes.

Le « chèque Gourmand », d'une valeur de 5 €, est valable quant à lui dans l'Horeca, c'est-à-dire tous les restaurants, brasseries et cafés de notre entité.

QUELLE EST LA DURÉE DE VALIDITÉ DES CHÈQUES ?

Ces chèques pourront être échangés jusqu'au 31 décembre 2020. Au-delà de cette date, ceux-ci n'auront plus de valeur ! Ne les laissez pas dormir dans un tiroir !

COMMENT SAVOIR QUEL COMMERÇANT PARTICIPE ?

En consultant notre site internet : www.esneux.be

Pas d'internet ? N'hésitez pas à contacter le service en charge afin que la liste vous soit envoyée : Katty Burgeon - 04.380.94.12

Vous trouverez ci-après la liste, arrêtée au 17 septembre 2020, des lieux d'échange de vos chèques. Il est à noter que cette liste évolue en permanence.

A noter également, que le(s) chèque(s) sont à valoir sur des montants supérieurs à leur valeur nominale. Il vous suffira alors de payer la différence entre le montant total, chèque déduit.

UNE FOIS LE CHÈQUE REÇU, QUE FAIRE ?

Il suffit de se rendre dans le commerce de son choix et d'y présenter le chèque reçu au moment de payer. Le commerçant le scanne et le montant est automatiquement déduit de la somme d'achat.

Cette crise a souligné, si besoin en était, la nécessité d'être aux côtés des citoyens et de ceux qui font vivre notre commune au quotidien. Nous tous, durant ces derniers mois, avons privilégié la proximité à notre plus grande satisfaction... Nous ne pouvons que poursuivre dans cette voie et acheter local pour Esneux et tous les Esneutois. D'ores et déjà un grand merci à vous !

HORECA

PAIEMENTS VIA LES «BONS GOURMAND» UNIQUEMENT

LE CANOTIER PLACE DU ROI ALBERT 4 - TILFF

LE BELLEVUE QUAI DE LA RÉGENCE 2 - ESNEUX

L'EXPERIMENT'ALE RY D'ONEUX 1 - ESNEUX

CHICK & CO AV LABOULLE 68 - TILFF

CUISINE & NOUS AV J. WAUTERS 2 - TILFF

EURODRINK RUE DU LAVEU 20 - ESNEUX

IL GELATO D'INVERNO RUE DAMRY 10 - TILFF

L'AMIRAUTE QUAI DE L'OURTHE 1 - TILFF

LA STRADINA RUE SOUS LES ROCHES 31 - ESNEUX

LA TARTINIERE AV LABOULLE 101 - TILFF

LE PLAN A AV DE LA STATION 6 - ESNEUX

LES PASCAL'S RUE BLANDOT 15 - TILFF

LES TUILERIES BY TOM AV DE LA STATION, 63 - ESNEUX

L'OLIVIER DES SENS AVENUE LABOULE 73 - TILFF

PICCADILLY AV LABOULLE 102 - TILFF

PITA EFES RUE DÉSIRÉ DELVILLE 6 - ESNEUX

RBC ESNEUX RUE SIMONIS - ESNEUX

SAM COUQ'S AV DE LA STATION 35 - ESNEUX

TARTINES & VOUS RUE SIMONIS 30 - ESNEUX

COMMERCES

PAIEMENTS VIA LES «BONS PLAISIR» UNIQUEMENT

BANNEUX RUE DE BRUXELLES 64 - ESNEUX

BIJOUTERIE VINCENT AV LABOULLE 69 - TILFF

CARROUSEL WORLD PARADISE RUE VEHIH 2A - ESNEUX

CHAUSSURES NICOLAY RUE DE BRUXELLES 4 - ESNEUX

COIFFEUR YANNICK RUE DU MONUMENT 17 - ESNEUX

COIFFEUR GEOFFREY HETNAR À DOMICILE

0495.22.86.70

CREATIF COIFFURE PLACE DU SOUVENIR 9 - TILFF

DOG SAVE THE QUEEN ALLÉE ROBERT DALEM 4 - ESNEUX

EDEN BOUTIQUE AV DE LA STATION 36 - ESNEUX

FLEURS D'EAU RUE DE BRUXELLES 1 - ESNEUX

HABIT & VOUS AV LABOULLE, 51 - TILFF

HUBIN BY SABRINA AV LABOULLE 66 - TILFF

JANUA INFORMATIQUE AV DE LA STATION 64 - 4130 ESNEUX

KRYS BONNERIE OPTICIENS RUE DÉSIRÉ DELVILLE 4 - ESNEUX

LA PAPETERIE D'ESNEUX AV DE LA STATION, 13 - ESNEUX

LE BONHEUR AU BOUT DES DOIGTS RUE DEVANT RO-SIÈRE 10 - ESNEUX

LE COMPTOIR D'ESSENCES AV LABOULLE 76 - TILFF

LE LONG COURRIER AVE LABOULLE 55 - TILFF

LES MERVEILLES DE GWAPA AV LABOULLE 31 - TILFF

MADemoiselle C RUE DU MONUMENT 17 - ESNEUX

MIA BEAUTE INSTITUT AVE LABOULLE 72 - TILFF

OPTIQUE LAURENCE XHAFLAIRE AV LA-BOULLE 23 - TILFF

PETIT THEATRE D'ESNEUX CHEMIN LE FY 10 - ESNEUX

PRE EN BULLES RUE DU CENTRE 6 - HONY

RB TILFF RUE DU CHÉRA 9 - TILFF

RRUN TILFF AV LABOULLE 61 - TILFF

SABLE AV LABOULLE 25 - TILFF

SANKE HAIRDRESSERS AV DES ARDENNES 8 - TILFF

SILVER'N STONE AV DE LA STATION 4 - ESNEUX

STATION Q8 BOZET PH. AVENUE D'ESNEUX 104 - MERY

VERSION NATURE AV DE LA STATION 53 - ESNEUX

VESTI BOUTIQUE DES ETOILES POUR SHANNEN RUE DE BRUXELLES 20 - ESNEUX

VOYAGES POSEIDON GIGATOUR AV LABOULLE 35 - TILFF

ESNEUX - Athénée royal d'Esneux
Mercredi 7 octobre de 17h15 à 20h

TILFF - Salle communale de l'Amirauté
Mardi 3 novembre de 17h30 à 20h

INFORMATIONS ET CONTACTS
CROIX-ROUGE ESNEUPRÉ
04.380.19.37

SENIORS FOCUS

SERVICE GRATUIT !

Très soucieuse du bien-être des personnes âgées sur son territoire et aux problèmes qu'elles peuvent rencontrer, la Commune d'Esneux a adhéré, en collaboration avec son conseil consultatif des aînés et la Zone de Police SECOVA, au projet « Senior focus » ou « Boîte jaune ».

Lors de la disparition ou en cas de malaise d'une personne, la recherche rapide et active d'informations est primordiale voire vitale. Il est donc important que les services de secours disposent d'éléments utiles pour débiter les recherches.

« Senior focus » consiste en la distribution de boîtes hermétiques jaunes fluo contenant des informations utiles en cas de disparition.

Vous êtes âgés de 70 ans et plus et êtes domiciliés sur la commune ?

Vous pouvez vous procurer GRATUITEMENT votre boîte (une par ménage) :

- À l'Administration communale d'Esneux - Place Jean d'Ardenne, 1 à Esneux
- À l'Antenne administrative de Tilff - Place du Souvenir, 1 à Tilff
- À l'Escale - Avenue de la Station, 80 à Esneux

Pour toute personne souhaitant obtenir de l'aide pour compléter les formulaires, un agent se tient à disposition dans le cadre de la **PERMANENCE ESNEWS**, chaque mercredi de 13h30 à 17h, sur rendez-vous au 04.380.93.16 (voir page 6).

INFORMATIONS ET CONTACTS

- Delphine METER: 04.380.93.16
delphine.meter@esneux.be
- Valérie GILON: 04.380.93.22
valerie.gilon@esneux.be



UNE PLATEFORME BENEVOLAT SUR LA COMMUNE D'ESNEUX

La Commune d'Esneux, attentive au bien-être de toutes et de tous, met en place un nouvel outil à disposition des citoyens qui souhaitent donner de leur temps et s'investir dans une association située sur le territoire communal.

La plateforme de bénévolat «Give a day» a pour objectif de susciter, faciliter et favoriser la pratique du bénévolat dans la commune d'Esneux. Nous souhaitons promouvoir le volontariat, soutenir les démarches et lever les différents obstacles liés à la pratique du bénévolat. Cet outil est également un moyen d'encourager la cohésion sociale au sein de la commune et de développer davantage d'actions entre les citoyens et les associations. Via cette plateforme, la Commune met en lien les bénévoles et les associations et organisations communales qui cherchent des aidants.

Pour ce faire, les citoyens désireux de s'investir dans une démarche bénévole peuvent s'inscrire sur la plateforme en sélectionnant les catégories qui les intéressent. Par ailleurs, les associations en demande de bénévoles peuvent également inscrire leur demande. Les offres et demandes correspondantes seront immédiatement traitées afin de permettre à chacun d'obtenir une réponse rapide en fonction de leur souhait.

Ainsi, la Commune fait le lien entre les deux maillons par la mise en contact des personnes désireuses de s'investir et les associations et organisations qui sollicitent un petit coup de pouce ! Un bon moyen pour les associations de trouver des volontaires qui correspondent à leurs critères et aux citoyens de trouver l'action qui leur correspond le mieux.

Voici, à titre d'exemple, un «matching» qui pourrait avoir lieu sur la plateforme : Vous disposez d'un peu de temps et souhaitez vous inscrire dans une démarche de bénévolat. Vous vous rendez sur le site, inscrivez vos coordonnées et choisissez, par exemple, la catégorie « culture/éducation ». Les bibliothèques communales pourraient inscrire en parallèle sur notre plateforme une recherche de bénévoles. Si votre profil correspond à leurs critères, vous serez immédiatement informés, tout comme la bibliothécaire et vous pourriez apporter votre aide à un service correspondant à votre demande.

INFORMATIONS ET CONTACTS

- ✉ : volontariat@esneux.be
- ☎ : loredana TERRASI (04.380.93.14) ou Delphine METER (04.380.93.16)
- 🌐 : <https://www.giveaday.be/fr-be/esneux/>

PERMANENCE ESNEWS

PERMANENCE ACCESSIBLE À TOUTES ET TOUS !

MISE À DISPOSITION D'ORDINATEURS ET D'UN ACCÈS À INTERNET GRATUIT.

Permanence sociale à l'Escale (avenue de la Station, 80 à Esneux) chaque mercredi de 13h30 à 17h00 uniquement sur rendez-vous (pris préalablement 24h à l'avance).



Vous avez des questions et/ou besoin d'un accompagnement en matière de :

- Emploi : accompagnement pour la réalisation de CV, lettre de motivation, recherches d'emploi, ...
- Logement : accompagnement dans la recherche d'un logement, d'une maison d'accueil ou d'une autre forme d'accueil résidentiel (maison de repos, ...), informations relatives à la consommation d'énergie, d'eau et d'électricité, ou toutes autres informations relatives au logement ;
- Santé : informations relatives à l'affiliation à une mutuelle, au remboursement de soins de santé, sur les allocations existantes, ...
- Démarches administratives diverses: suivant la demande, informations sur les démarches à entreprendre, informations en matière de pensions et/ou allocations diverses, accompagnement pour toutes démarches administratives, ...
- Jeunesse : le service jeunesse se tient également à disposition pour toutes questions et pour tout accompagnement dans le cadre de la recherche d'un job étudiant, ou tout autre demande spécifique.

AUTRES QUESTIONS ?

Rendez-vous à l'Escale ! Un agent se tiendra à votre disposition pour répondre à toutes vos questions !

INFORMATIONS ET RDV OBLIGATOIRE

Delphine METER
04.380.93.16
delphine.meter@esneux.be

CENTRE PUBLIC D'ACTION SOCIALE TAXI SOCIAL

Le CPAS d'Esneux-Tilff recrute des conducteurs bénévoles pour son taxi social! Appel aux bénévoles



Si vous êtes disposé(e) à donner quelques heures de votre temps libre au profit d'autres personnes qui rencontrent des difficultés de mobilité (les conduire à un rendez-vous ou à des examens médicaux, les emmener faire une course, les accompagner pour qu'elles puissent effectuer une démarche administrative, etc...) nous vous invitons à prendre contact avec le CPAS.

Conditions requises :

- être titulaire du permis B;
- disposer d'un véhicule personnel en règle d'assurances, de taxes et de contrôle technique;
- un extrait de casier judiciaire ;
- avoir du temps libre (au moins 1 jour par semaine).

Le candidat volontaire reçoit une indemnité kilométrique (0,3542/km) et bénéficie d'une couverture en assurance pour lui-même et son véhicule dans le cadre de son activité, prise en charge par le C.P.A.S.

INFORMATIONS ET CONTACTS

ESNEUX-SERVICES. Caroline VRANCKEN
04.380.45.85, tous les jours de la semaine entre 9h et 12h et 13h et 16h
caroline.vrancken@cpasesneux.be



DÉMARCHAGE ET PUBLICITÉS SPONSORISÉES AU NOM DU SPW ENERGIE: ARNAQUE !

Démarchage téléphonique parfois agressif, abus de publicités sponsorisées sur les réseaux sociaux, ... Le SPW « Territoire, Logement, Patrimoine, Énergie » met en garde et rappelle qu'il n'a mandaté aucune société de travaux d'isolation ou d'installation de système de production d'électricité à œuvrer dans ce sens. Ces agissements ont pour unique but de vous tromper et de vous faire perdre parfois beaucoup d'argent. Soyez vigilants !

Toute l'information sur cette arnaque est disponible sur le site: <https://energie.wallonie.be>

CHAUDFONTAINE SAFA

ASBL SERVICE D'AIDE AUX FAMILLES ET AUX AÎNÉS AGRÉÉ ET SUBVENTIONNÉ PAR LA RÉGION WALLONNE.

Un service d'aides familiales dont la mission est de favoriser le maintien et le retour à domicile des personnes isolées, âgées, handicapées, malades et des familles en difficulté.

Afin de vous permettre de rester vivre chez vous dans les meilleures conditions possibles, nos aides familiales vous accompagnent dans les actes de la vie quotidienne : préparation des repas, courses, déplacements à l'intérieur et l'extérieur, entretien courant des pièces habitées et du linge, démarches administratives,...

Nous travaillons sur les communes de Chaudfontaine, Angleur, Trooz, **Esneux**, Aywaille et Sprimont.

INFORMATIONS ET CONTACTS

CHAUDFONTAINE SAFA ASBL - Sarah PIRE
04.337.07.32, en semaine de 9h à 13h
info@chaudfontainesafa.be

[CORONAVIRUS] MESURES DE SOUTIEN RELATIVES AUX FACTURES DE GAZ, D'ÉLECTRICITÉ ET D'EAU

En matière d'électricité et de gaz

Une aide ponctuelle de 100€ aux ménages équipés d'un compteur à budget pour l'électricité et 75€ pour les ménages équipés d'un compteur à budget pour le gaz est accordée afin de les aider à rembourser auprès de leur fournisseur leur consommation d'énergie durant la période de confinement. Les demandes sont à introduire pour le 30/10/2020 au plus tard.

Informations pratiques et conditions: luttepauvrete.wallonie.be

En matière d'eau

POUR LES CITOYENS EN DIFFICULTÉ DE PAIEMENT :

Renforcement des aides octroyées par les CPAS aux personnes en situation de précarité avec une dotation supplémentaire exceptionnelle de 500 000 € au Fonds Social de l'Eau.

POUR LES CITOYENS AU CHÔMAGE TEMPORAIRE (TOTAL OU PARTIEL) :

Intervention forfaitaire et unique fixée à 40€ par abonné sur la facture d'eau : cela correspond à un mois et demi de consommation d'eau pour un ménage moyen. Pour bénéficier de cette aide, il convient de compléter le formulaire «Indemnité Eau» de votre distributeur d'eau et de joindre le document de l'ONEM attestant de votre chômage partiel ou complet durant la période de crise sanitaire Covid-19.

Les demandes peuvent être introduites jusqu'au 31 octobre 2020 en ligne mais également par courrier pour ceux qui n'ont pas accès à internet ou qui dépendent de distributeurs qui ne prévoient pas d'introduction de demande par internet.

Plus d'infos sur cette mesure ? Consultez la FAQ de la Société publique de Gestion de l'Eau (SPGE)

POUR LES INDÉPENDANTS, AUX PME ET AUX ENTREPRISES :

- sur simple demande, octroi d'un étalement du paiement des factures ou report de paiement ;
- révision des acomptes trimestriels pour tenir compte de la diminution d'activité ;
- allongement des délais d'échéance traditionnels ;
- accélération des paiements des Sociétés publiques du secteur de l'eau envers les sous-traitants et fournisseurs ;
- étalement des délais de paiement des taxes sur l'eau.

DEUX AUTRES MESURES EN CAS DE DIFFICULTÉS FINANCIÈRES

Le Locaprêt

Le gouvernement Wallon propose un prêt sans intérêt auprès de la SWCS pour payer 6 mois de loyer, remboursable pendant 36 mois. La demande doit être introduite au plus tard le 30.10.2020.

Tout savoir sur le « Locaprêt » : www.swcs.be/locapret

Permanences téléphoniques : 078/15.80.08 de 09h à 12h et de 13h à 16h ou contact@swcs.be

Les aides des CPAS

Le Gouvernement fédéral a augmenté l'enveloppe financière des CPAS pour aider les personnes en difficulté à cause de la période du COVID-19. Les citoyens peuvent demander au CPAS de les aider à payer certaines factures et charges grâce au « Fond COVID-19 ». Délais : 31.12.2020 maximum

Informations pratiques et conditions: luttepauvrete.wallonie.be

ACTION RADON UN DETECTEUR POUR PROTEGER VOTRE SANTE

La Province de Liège, soucieuse de ses citoyens, leur propose d'acquérir un détecteur au prix de 15€ afin de tester leur habitation.



Le radon est un gaz naturel incolore, inodore et insipide. Il s'infiltre dans votre habitation via le sous-sol par les fissures, les équipements sanitaires ou encore les approvisionnements d'eau. Les conséquences ne sont pas à prendre à la légère, lorsqu'il est inhalé le radon s'infiltre dans les poumons pouvant provoquer le cancer. Il est la deuxième cause de cancer du poumon dans notre pays.

On retrouve le radon dans les sous-sol à roche dure, schisteuse et altérée. La Province de Liège et plus précisément le sud du sillon Sambre et Meuse est donc une région particulièrement touchée.

Utiliser un détecteur est le seul moyen de savoir si l'on est exposé au radon !

Cet appareil doit être placé pendant trois mois dans la pièce du rez-de-chaussée la plus fréquentée de la maison, le plus souvent une chambre à coucher ou le salon. Ensuite, il doit être renvoyé pour analyse vers le Service d'Analyse des Milieux Intérieurs de la Province de Liège. Pour rappel, le SAMI, peut se rendre gratuitement – à la demande d'un médecin généraliste – au domicile des patients souffrant de pathologies suspectées d'être liées à l'habitat.

Chaque année, du 1er octobre au 31 décembre, l'Agence fédérale de Contrôle nucléaire (AFCN), la Cellule Régionale d'Intervention en Pollution Intérieure de Bruxelles Environnement (CRIPI) et les cinq Provinces wallonnes via leurs Services d'Analyse des Milieux Intérieurs (SAMI/LPI) organisent cette campagne de dépistage du radon afin de sensibiliser la population. La commande d'un détecteur s'effectue via le site web www.actionradon.be dans la limite du stock disponible.

Plus d'infos ? Consultez le site de l'Agence fédérale de Contrôle nucléaire (www.fanc.fgov.be) ou contactez le Laboratoire de la Province de Liège, par mail via labo@provincedeliege.be ou par téléphone au 04.279.77.36.

LI BILET WALON DA DJIHAN HONHON



Li treûzinme djûdi di djanvîr, li Tåve di Conversâcion è Walon atakéve si noûvinme annêye. On sêpêve bin pô qui deûs meûs pus târd... Li « covid » alêve nos-êspêchî di nos rapoûler dès meûs èt dès meûs...

Po l' djoû d'ouy, on n' pout co dire qwand nos pôrans rataker !

Dispôy sih meûs, qwand dji rêskontrêve onk ou l' ôte di nos mambes, turtos m' di-hêt :

« Qwand va-t-on poleûr si r'trover po djâzer, tchanter, nos bin plêre, li walon m' mâque ! Dji m'anôye... »

Tchance èt tot, grâce a Pol-Hinri THOM-SIN èt al « Promotion de la Langue Wallonne asbl » nos-avans-t-avou ine bone surprise. Nos-avans r'çu si novê live « Eco 'ne fêye po n' nin l' roûvi... » po chaskeune di nos mambes (grâtis, po rin !)

Vola sûr di qwê pachinter èt pâr ritrover bin dès êsprêssions èt dès mots po nos som'ni ou co mi aprinde nosse bê lingadje. Po lès cis qui n' nos k'nohêt nin, li but' di nosse Tåve di Conversâcion è-st-ossu di rassonner dès djins qui vinrît djâzer èt hoûter lès-ôtes è lingadje di nos tâyes èt nos ratayons. Li walon qu'on djâse sol' pavêye, a l' ovrêdje, à cabarêt. L'idêye avou d' fé moussi fou d' leûs qwate meûrs dès cis qui vikêt tot seûs.

Tos lès treûzinmes djûdis, di deûs eûres a quatre eûres après l'dîner, a l' Escalé, nos djâsans, nos tchantans, nos lêhans dès tèces, dès rimès, dès paskêyes. Nos avans fêêt v'ni dès djins come Jean-Claude BAL-THASARD, Guy FONTAINE, dès ancyins gaz'tis di l' RTBF, Pol-Hinri THOMSIN, li plêhant tchanteû Raymond MISSOTTEN ou éco Didier BOCLINVILLE.

Sins roûvi lès glotinerêyes, li café, li frisse pêkêt...Tot çoula po... sih euros l'annêye ! Nolu n' è-st-oblidjî di djâzer walon, tot hoûtant, on comprind vite...

Mins li Tåve di Conversâcion è Walon d' Êsneû a st-ossu ataké a rêskontrêre dès êfants dès sicoles, mêtou èn alêdje ine guidêye porminâde è walon divins l' rowe dèl gare, dès tchants èt dès lêhêdjes divins dès mohones di r'pwès èt po dès associâcions èt minme, « l' eûre dè conte » po lès djônes êfants...

A Êsneû, li Walon nêst nin mwért, pâr dispôy qui l' Comeune a r'djondou bin dès-ôtes qu' ont dit ... AWÈ à Walon !

Info : 0495 69 07 42 – fc494690@skynet.be

ESPACE PUBLIC NUMERIQUE



Dans le cadre des activités proposées par l'Escalé, le Centre de Coopération éducative organise des formations d'initiation à l'informatique. Ouvertes à tous et toutes, ces formations ont pour but de vous permettre d'apprendre à utiliser vos ordinateurs, tablettes, smartphones, appareil photos numériques. Il s'agit donc principalement de modules d'initiation. Ces formations ont principalement lieu à l'Escalé mais également au château Brunsode à Tilff.

Voici les différentes formations qui vous sont proposées ainsi que leurs coûts:

INITIATION AU TRAITEMENT DE TEXTE (6€)

2 séances de 3h permettant d'apprendre les bases d'un traitement de texte. Comment utiliser des modèles, mettre en forme, insérer des images dans un texte, créer des affiches ou des flyers...

TABLETTE ANDROÏD (15€)

5 séances de 3h chacune, pour apprendre à utiliser les fonctionnalités de votre tablette/smartphone. De l'allumage à l'installation d'application en passant par la navigation internet et les réglages de votre tablette/smartphone. Cette formation n'aborde cependant pas les Ipads et Iphones.

Matériel nécessaire : SA TABLETTE ANDROÏD ou SON SMARTPHONE

INITIATION À L'INFORMATIQUE SUR PC (25€)

8 séances de 3h chacune pour apprendre les bases de l'ordinateur. Module d'initiation qui permettra aux participants de gérer des dossiers, naviguer sur internet ou simplement comprendre le vocabulaire de l'informatique. Cette formation aborde uniquement les ordinateur sous Windows.

NETBANKING (en individuel sur rendez-vous à Tilff)

De 1 à 3 séances seront nécessaires pour obtenir une maîtrise suffisante de l'application de votre banque et d'ainsi pouvoir gérer les différentes opérations en toute sécurité depuis votre ordinateur.

Les formations se déroulent les vendredis de 9h à 12h à l'Escalé (avenue de la Station, 80 à Èsneux) et sur rendez-vous au château Brunsode de Tilff. Elles commenceront le 2 octobre. Le planning précis sera communiqué aux personnes inscrites.

Les permanences ont lieu tous les vendredis de 13 à 16h à l'Escalé.

INFORMATIONS ET CONTACT

Centre de Coopération Educative

0477.91.09.23

asblccecrh@gmail.com

Masque de rigueur, application des gestes barrières, prise de rendez-vous souhaitée.

GYMNASTIQUE DOUCE BOUGER PLUS

POUR UNE VIE ACTIVE DES 50 ANS ET + À ESNEUX-TILFF !



La Commune d'Esneux, en collaboration avec l'Université de Liège et la Province de Liège, a le plaisir de vous informer que le projet « Bouger + » prendra un nouveau départ dès le 15 septembre prochain. En effet, ce dernier sera désormais piloté par l'Académie des Sports Seniors de la Province de Liège.

Ce nouveau partenariat permettra de pérenniser davantage cette activité ainsi que de pouvoir accroître le nombre de séances tout en conservant un prix démocratique, le montant annuel s'élèvera désormais à 40 euros.

- ESNEUX / Reprise le 15 septembre / les mardis de 9h à 10h à l'Escale (avenue de la Station, 80 à Esneux)
- TILFF / Reprise le 17 septembre / les jeudis de 9h30 à 10h30 à l'Amirauté (avenue Laboulle, 16 à Tilff)

Afin de respecter les recommandations du Conseil National de Sécurité, nous limiterons les participants au nombre de 15 pour Esneux et 20 pour Tilff.

INFORMATIONS ET CONTACT

Plan de Cohésion sociale
04.380.93.62 – michel.dubois@esneux.be
Réservation OBLIGATOIRE

Si vous disposez d'un abonnement ou d'une carte report, merci de le préciser lors de la réservation

Vous pouvez dès à présent consulter le programme de l'Académie des Seniors de la Province de Liège via ce lien : <http://www.provincedeliege.be/fr/academiedessports> et découvrir les différentes activités sportives qui s'offrent à vous.

Nous vous donnons donc rendez-vous très rapidement !!!
Au plaisir de vous y rencontrer.

ALZHEIMER CAFE



**MARDI 10 NOVEMBRE 2020 DE 14H À 16H
À L'ESCALE (AVENUE DE LA STATION, 80 À ESNEUX)**

L'occasion pour les proches et les professionnels de parler de la maladie d'Alzheimer autour d'un café.

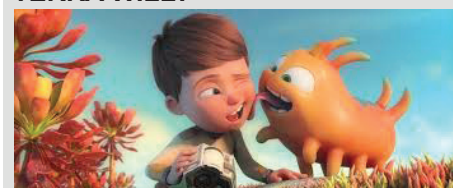
INFORMATIONS ET CONTACT

Plan de Cohésion sociale
04.380.93.62 – michel.dubois@esneux.be
ENTREE GRATUITE



MERCREDI 7 OCTOBRE À 14H

SÉANCE JEUNE PUBLIC / à partir de 6 ans
TERRA WILLY



Suite à la destruction de leur vaisseau, le jeune Willy est séparé de ses parents avec lesquels il voyageait dans l'espace.

JEUDI 8 OCTOBRE À 14H

SÉANCE SENIOR

LA MULE

À 80 ans, Earl Stone, aux abois, accepte alors un boulot qui, en apparence, ne lui demande que de faire le chauffeur.

MERCREDI 4 NOVEMBRE À 14H

SÉANCE JEUNE PUBLIC / à partir de 6 ans

LE PARC DES MERVEILLES

L'histoire d'un parc d'attractions fabuleux né de l'imagination extraordinaire d'une petite fille appelée June.

JEUDI 5 NOVEMBRE À 14H

SÉANCE SENIOR

LES INVISIBLES

Suite à une décision municipale, l'Envol, centre d'accueil pour femmes SDF, va fermer.

MERCREDI 2 DÉCEMBRE À 14H

SÉANCE JEUNE PUBLIC

LE VOYAGE DU DR. DOLITTLE

Quand la Reine tombe malade, Dr. Dolittle lève les voiles à la recherche d'un remède à la maladie.

JEUDI 3 DÉCEMBRE À 14H

SÉANCE SENIOR

RAOUL TABURIN A UN SECRET

L'histoire d'un petit garçon devenu grand sans savoir faire du vélo.



Prix : 2€ (1€ pour les moins de 18 ans)
A l'Escale: Av. de la Station 80 – Esneux
Info : Plan de Cohésion sociale
04/380.93.62 – michel.dubois@esneux.be



OPERATION CHEQUE SPORT 2020-21

POUR LES JEUNES DE 3 À 18 ANS DOMICILIÉS SUR LA COMMUNE D'ESNEUX



Cette année encore, le Collège communal vous offre la possibilité d'obtenir une prime suite à l'inscription de votre ou vos enfant(s) dans un club sportif de notre commune ou, si le sport n'est pas représenté sur le territoire communal, de la région.

L'opération s'adresse aux enfants âgés de 3 à 18 ans domiciliés sur la commune et consiste en l'octroi d'une somme de 20 euros par enfant couvrant, pour partie, la cotisation payée à une association sportive.

Vous trouverez toutes les infos sur la site Internet : www.esneux.be/chequesport

INFORMATIONS ET CONTACT

04 380 93 17 - sport@esneux.be

CYCLISME

NOUVEAU VIA VELO

Avec VIA VELO, améliorez votre santé et votre condition physique !



Le projet VIA VELO est un nouveau programme sportif à Esneux.

En 8 séances avec un coach et un programme d'entraînement spécifique, vous pourrez accomplir l'objectif visé: rouler 30km sans effort.

En plus de l'accompagnement par le coach, des séances individuelles sur des itinéraires progressifs sont proposés aux participants qui suivront leur carnet de route. En petit groupe de 12 personnes maximum, vous vivrez une expérience solidaire et conviviale et garderez un accompagnement personnalisé de qualité.

Une activité proposée par l'asbl Pro Vélo avec le soutien de la Région wallonne.

Le programme débute le jeudi 1^{er} octobre. Ne tardez pas à vous inscrire !

Rendez-vous chaque jeudi à 19h à la gare de Méry.

Prix: 30€ (assurance incluse)

INFORMATIONS ET CONTACT

Service des Sports : 04 380 93 17 - sport@esneux.be - www.esneux.be/sport



Votre enfant est âgé de 4 à 11 ans et ne sait pas quel sport choisir ? Alors venez nous rejoindre à l'Académie provinciale des Sports.

COMMENT ÇA FONCTIONNE ?

Votre enfant choisit 3 sports qu'il souhaite essayer, durant une année scolaire, pour un prix démocratique de 30€. Le montant de l'inscription est de 20€ à partir du 2^{ème} enfant de la même famille.

Il pratiquera chaque activité durant 8 semaines à raison d'une séance par semaine, excepté durant les vacances scolaires.

3 modules de 8 séances de sport :

- d'octobre à décembre
- de janvier à mars
- de mars à juin

INFORMATIONS ET CONTACTS :

PROVINCE DE LIÈGE - SPORTS
04 279 76 00
arnaud.charlier@provincedeliege.be

Tu aimes le VOLLEY-BALL...

Rejoins l'équipe « Loisirs » adulte, mixte (tous niveaux)
pas de compétition.

Quand ? Le jeudi de 20h à 22h dès septembre
Où ? A la salle Albert Henrotin à Poulseur
Contact : Rachel Beckers 0497/08.95.05



Tenté(e) ? Alors viens essayer ! (sans engagement)



PLACE AUX ENFANTS EN RAISON DE LA CRISE SANITAIRE COVID-19, L'OPÉRATION PLACE AUX ENFANTS, PRÉVUE LE 17 OCTOBRE 2020, EST ANNULÉE.

MERCI DE VOTRE COMPRÉHENSION ET RENDEZ-VOUS EN 2021 !

LES STAGES COMMUNAUX PLAINES DE VACANCES, STAGES ATL ET STAGES MULTISPORTS

Ce fut, cet été encore, une magnifique saison de stages qui s'est déroulée sur notre commune. Dans les circonstances particulières que nous connaissons, les organisations ont dû être repensées et adaptées: constitution de plusieurs bulles, exploitation de 7 sites différents, répartition minutieuse du matériel, gestes barrières... mais le soleil et la bonne humeur ne nous ont jamais quitté!

Il faut savoir que les stages communaux c'est: une centaine d'enfants par semaine, une quinzaine de moniteurs hypermotivés et une multitude d'activités créatives et sportives, le tout chapeauté par des coordinateurs chevronnés.

Dans les coulisses, une excellente entente règne au sein des équipes. Entraide, partage et dynamisme sont les clés du succès des stages. Celles-ci sont d'ailleurs ressenties par les enfants et leurs parents, chaque année plus nombreux à souhaiter participer.

EN ROUTE POUR LA QUINZIÈME! Si les Plainnes viennent de fêter leurs 10 ans, 2021 marquera la 15^{ème} année des stages multisports et nous nous réjouissons déjà de vous proposer un programme riche en activités, encadrées par des moniteurs passionnés et chapeautés par un coordinateur sportif exceptionnel, Pascal Croughs, qui oeuvre depuis toutes ces années au bon déroulement des stages multisports communaux.

Nous tenons d'ailleurs à le remercier ainsi que l'ensemble des moniteurs pour leur investissement, sans oublier nos partenaires (les halls sportifs CSET, l'Athénée Royal d'Esneux, la salle sportive Alfarena...).

À l'année prochaine!



Groupe des AS 2020 - Grotte Sainte-Anne - Tilff



CONSEIL COMMUNAL DES ENFANTS D'ESNEUX - ACTION ZÉRO DÉCHET

Comme vous avez pu le lire dans le dernier « Bulletin d'information communale », le Conseil communal des Enfants a réalisé, en 2019 - 2020, une action sur la thématique du « zéro déchet ».

Dans ce cadre, vous pouvez, dès à présent, télécharger et imprimer notre calendrier perpétuel, avec plein d'idées zéro déchet, sur la page : www.esneux.be -> Vie politique -> Conseils et Commissions -> Conseil communal des Enfants -> calendrier à télécharger

ÉTÉ SOLIDAIRE 2020

Chaque année, la Commune d'Esneux participe à l'opération « Été solidaire, je suis partenaire », projet visant à promouvoir la solidarité auprès des jeunes à l'égard des citoyens.

C'est dans ce cadre que 12 jeunes, âgés entre 15 et 21 ans, ont été engagés et ont réalisé plusieurs petits travaux sur la commune :

- **LOGEMENTS DE TRANSIT** (logements temporaires destinés à des personnes privées de logement pour des motifs de force majeure) : les jeunes ont nettoyé, peint et réaménagé les logements ;
- **NETTOYAGE DES BERGES DE L'OURTHE**
- **DÉSHÉBAGE AUX ALENTOURS DES BÂTIMENTS COMMUNAUX**
- **PROJET LAND ART** : le Land Art est une tendance de l'art contemporain où cadre et matériaux de la nature sont utilisés. En utilisant également des matériaux de récupération, les jeunes ont ainsi créé plusieurs œuvres aussi originales les unes que les autres.

Expérience sociale riche en découvertes, la Commune tient à remercier ces jeunes pour leur investissement et leur grande créativité !

INFORMATIONS ET CONTACT
Service jeunesse: 04.380.93.19
arnaud.caparos@esneux.be



MAISON DES JEUNES JET



C'EST LA RENTRÉE !

La Maison des jeunes d'Esneux Tilff (JET) est un lieu d'accueil pour tous sans discrimination. Au travers de ses activités, la JET vise l'épanouissement, la valorisation, la responsabilisation du jeune ainsi que le développement de sa citoyenneté. La Maison des jeunes JET a pour finalité le développement d'une citoyenneté responsable active, critique et solidaire principalement chez les jeunes à partir de 11 ans.

Au quotidien, la MJ JET c'est :

25h d'accueil où les jeunes ont la possibilité de partager leurs idées dans la mise en place de projets, de participer à des jeux de société, à un tournoi de kicker, ping-pong, de customiser des objets, de faire un karaoké, de cuisiner ou simplement souffler un instant, passer un bon moment en s'amusant avec les autres jeunes.

HORAIRE DE L'ACCUEIL :

- Mercredi de 12h à 19h à la JET
- Mercredi de 13h à 15h au skate park de Tilff
- Jeudi de 16h à 20h à la JET
- Vendredi de 16h à 22h à la JET
- Samedi de 12h à 18h

Des ateliers hebdomadaires de break dance, top chef, afro dance, chant, customisation de vêtements, studio A, cinéma sont proposés afin de permettre aux jeunes de mettre en exergue leur créativité et leurs talents.

HORAIRE DES ATELIERS DÈS LE 28 SEPTEMBRE 2020 :

- **Couture et Customisation de vêtements** : le lundi de 16h30 à 18h30 à la JET. Prix = 3€
- **Studio A** (créations artistiques par le biais de techniques numériques musique/photo/graphisme/vidéo/réseaux sociaux) : le mardi de 16h30 à 18h30 à la JET. Prix = 3€
- **Break dance** : le mercredi de 16h à 17h30 au Hall Omnisports d'Esneux. Prix = 3€
- **Afro Dance** : le mercredi de 17h30 à 19h au Hall Omnisports d'Esneux. Prix = 3€
- **Chant** : le jeudi de 17h à 18h ou de 18h à 19h à la JET. Prix = 3€
- **Top Chef** (découvertes et apprentissages de techniques culinaires) : le mercredi de 12h45 à 15h30 à la JET. Prix = 3€
- **« Un dîner presque parfait »** un vendredi par mois de 18h à 22h à la JET. Prix = 2€ (les dates seront précisées sur le Facebook de la JET)
- **Ciné débat** : un vendredi par mois de 19h à 22h à la JET. Prix = 2€ (les dates seront précisées sur le Facebook de la JET)

INFORMATIONS ET CONTACT

Equipe pédagogique : 0499.885.613 ou 0496.500.933

- Hafid : asbljethafid@gmail.com
- Ben : asbljetbenjamin@gmail.com
- Youri : asbljetyouri@gmail.com
- asbljet@gmail.com

Facebook : Jeunesse Esneux Tilff // Site internet : www.mj-jet.be

ATTENTION INSCRIPTION OBLIGATOIRE POUR TOUTES LES ACTIVITÉS

LA JET C'EST AUSSI...

• L'organisation d'activités socioculturelles (visite d'exposition, spectacle ...).

* L'organisation du festival Esneux Street Arts
* Un projet média via la création d'un clip vidéo réalisé par les jeunes afin de sensibiliser aux dangers d'internet et des réseaux sociaux.

* Un projet « Histoires Croisées » consistant en la réalisation d'un spectacle et d'une exposition créée par les jeunes autour de l'article 2 de la déclaration universelle des droits de l'homme.

* Un projet de prévention et de sensibilisation au harcèlement par l'utilisation, dans le cadre d'animation, d'un jeu pédagogique réalisé par les jeunes et pour les jeunes sur ce thème en partenariat avec le Planning Familial d'Ourthe Amblève.

* Un Conseil des jeunes actif au sein de la JET ayant comme projet de réaliser un voyage international afin d'aller à la rencontre d'une autre culture...

* L'organisation d'un souper annuel de la JET porté par les jeunes et dont les bénéfices permettent la mise en place de projets au sein de la maison de jeunes.

* L'organisation d'une journée porte ouverte à la JET.

* De nombreux partenariats avec la Commune et le CPAS d'Esneux dans le cadre de la mise en place de divers projets (service jeunesse, service environnement, plan habitat permanent, plan de cohésion sociale, service insertion sociale, service insertion socio-professionnelle, hall omnisports d'Esneux...).

* Un travail en réseau avec les maisons de jeunes du Sud-Est de la Province de Liège afin de mettre en place des projets inter-MJ mais également avec des partenaires tels que les écoles primaires de la Commune, l'Athénée secondaire d'Esneux, le Planning Familial d'Ourthe Amblève, la Teignouse AMO, la Teignouse ASBL...

* La participation de la JET à la Commission mixte locale d'Ourthe Amblève ; organe réunissant des directions d'écoles primaires et secondaires de tous les réseaux, des Centres PMS, de médiateurs scolaires, de facilitateurs issus du nouveau décret intersectoriel, de représentants de la police et d'intervenants sociaux de PCS, de maison de jeunes et d'AMO. La commission se rencontre toutes les 6 semaines en vue de mettre en place des projets sur des thématiques qui touchent les jeunes et leur scolarité.

* Un projet de promotion de la santé à l'Athénée secondaire d'Esneux dont l'objectif est de mettre en place des animations de sensibilisation à destination des élèves de 1^{ère} à la 6^{ème} année en fonction de leur réalité.

* La formation continuée de l'équipe pédagogique.

* De nombreux stages pendant les vacances scolaires.

Et bien d'autres projets à venir...

CULTURE

EXPOSITION

CLAIRE BLANJEAN ET PASCAL COLLARD MERITES ARTISTIQUES 2019

Face aux circonstances pour le moins particulières de cette année, le Parcours d'Artistes a revêtu la forme d'un Parcours d'Artistes virtuel. La vidéo a été très appréciée du public et a bénéficié de plus de 2000 vues sur Internet et les réseaux sociaux et nous avons enregistré près de 400 votes pour élire le Mérite artistique 2020 - prix du public.

Traditionnellement, les deux « Mérites Artistiques » - élus par le public et notre jury - sont invités à exposer leurs oeuvres à l'Escale l'année suivante.

En 2019, ce sont Claire Blanjean, encadreuse de talent, et Pascal Collard, peintre et sculpteur étonnant, qui ont remporté les suffrages.

Vous pourrez découvrir cette exposition surprenante, composée de deux univers très différents, à l'Escale du 30 octobre au 15 novembre 2020 (sous réserve des mesures préconisées par le CNS). Le nom des gagnants de cette année sera dévoilé à cette occasion.

Pascal COLLARD



Tilffois autodidacte, l'envie de réaliser des peintures sur toile se fait ressentir, une passion est en train de naître... Etant soudeur de formation, sa passion s'étend ensuite jusqu'à la sculpture en métal - il réalise d'ailleurs ses encadrements. Depuis fin 2013, il associe le bois flotté à ses sculptures en fer ou à de la récupération en métal (outils, fer à cheval, ...). Le bois flotté est un bois qui a séjourné dans l'eau (mer/rivière), il est façonné par la nature et avec un peu d'imagination, nous dévoile un oiseau, une tête d'éléphant... C'est avec cette catégorie de sculpture qu'il a remporté le prix du « Mérite artistique - prix

du public » en 2015. Quatre ans plus tard, il met à nouveau tout le monde d'accord avec sa sculpture intitulée «BOISFER LAUTRUCHE» (Bois flotté et métal).

Claire BLANJEAN

Claire Blanjean, Esneutoise, est encadreuse d'art. Passionnée, elle réalise des encadrements personnalisés et sur mesure d'objets, d'images, d'aquarelles, de broderies... Recherche d'harmonie de styles, de formes et de couleurs par rapport au sujet à encadrer, elle patine et réutilise de vieux cadres et matériaux.



PHOTO CLUB DIAFOCAM D'ESNEUX

« Diafocam », drôle de nom pour un club photo ! En fait, à l'origine, le club travaillait beaucoup les diapositives argentiques, technique qui n'existe presque plus en ces temps de photos digitales. Les réunions de travail, qui se tiennent dans la Salle des mariages du Château Brunsode (Tilff), consistent principalement à analyser, de manière constructive, les photos présentées par les membres. Parmi les autres activités du club se trouve une exposition annuelle à l'Escale (vu les circonstances, annulée cette année) et, depuis 3 ans, une expo en plein air de photos grand format. Cette année c'est le long du quai de l'Ourthe à Tilff qu'une exposition de bannières, consacrées au 115^{ème} anniversaire de la Fête de l'Arbre, vient de se terminer. Si LA PHOTO VOUS INTÉRESSE, VOUS ÊTES LES BIENVENUS DANS LE CLUB. www.diafocam.be

INFORMATIONS ET CONTACT

raymond.klein@skynet.be ou descampspatrick54@gmx.fr

andante

« Un autre état d'esprit »

ANDANTE ASBL

C'est avec une grande joie que l'asbl ANDANTE redémarre ses activités artistiques et culturelles.

Les ATELIERS DU VENDREDI reprennent avec le même horaire que les années précédentes, à savoir les vendredis de 14h à 17h à la salle communale de Méry (avenue d'Esneux, 216).

L'encadrement est assuré par 5 animateurs qui, selon un programme établi par année, reprennent les différents thèmes de l'art pictural ; de la théorie mais surtout une recherche personnelle qui est la base de cette activité.

Une exposition annuelle des travaux se déroule traditionnellement à l'Escale. Cette exposition est prévue cette année du vendredi 20 novembre (vernissage) au dimanche 29 novembre 2020 (sous réserve des mesures préconisées par le CNS).

Dans le cadre du 115^{ème} anniversaire de la « Fête des Arbres » et à cette occasion, le thème de la présentation sera :

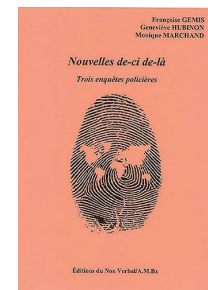
« LES ARBRES, TÉMOINS SILENCIEUX, DEPUIS TOUJOURS, DE NOS VIES »

Les membres du groupe présenteront à cette occasion des peintures et sculptures sur ce sujet qui nous tient à cœur dans notre belle commune.

INFORMATIONS ET CONTACT

Anne-Marie PLEYERS - Présidente
Rue du Chêneux, 6 à Esneux
04.380.36.37 ou 0485.42.11.86
anne.marie.pleyers@gmail.com

TROIS AUTEURES D'ESNEUX ET ENVIRONS IMMÉDIATS NOUVELLES DE-CI DE-LÀ: TROIS ENQUÊTES POLICIÈRES DE FRANÇOISE GEMIS, GENEVIÈVE HUBINON ET MONIQUE MARCHAND



Trois auteures de talent et issues de notre région se sont associées dans la publication de ce recueil de nouvelles policières. A découvrir sans réserve !

Où se le procurer ? Via le site Internet des Editions du Non Verbal (162p, 17€)

Date de parution : 20 avril 2020

ISBN : 979-10-93532-60-8

TERRAIN MINÉ DE GENEVIÈVE HUBINON

RFA dans la région minière d'Essen en 1954. Jonas, rapatrié tardif, est assassiné peu après son retour. L'homme, devenu méconnaissable au terme de 9 ans de goulag, détient certes des documents en règle, mais son identité est contestée officiellement par son épouse. L'inspecteur Dauer au bras amputé et son jeune stagiaire, duo disparate évoluant dans une Allemagne en pleine mutation, seront chargés de démêler les nœuds de cette enquête aux multiples inconnues.

Master en philologie germanique, Geneviève Hubinon a eu une première carrière en tant qu'enseignante. Passionnée de littérature, de philosophie et de sociologie, elle s'est ensuite tournée vers l'étude des comportements humains. Elle a une prédilection pour les récits dont les personnages, insérés dans une époque et un lieu précis, reflètent pourtant une thématique universelle. Animatrice d'un atelier d'écriture à Esneux-Liège depuis quelques années «Jetez l'encre» (voir ci-contre), sa première nouvelle « Quand un arbre s'enracine », a été éditée en Belgique chez « Murmure des soirs ».

LA DISPARITION DE MAYA DE MONIQUE MARCHAND

Quand la disparition de la jeune Maya est signalée, la police croit à une simple fugue. Mais bientôt, la découverte, dans les bois environnants, d'indices inquiétants met tout l'arsenal policier sur les dents. Les différentes pistes explorées ne mènent cependant qu'au constat de la souffrance de Maya, confrontée à des situations bien lourdes pour son jeune âge. Toute l'empathie et la ténacité d'un inspecteur peu expérimenté suffiront-elles à lever un coin du voile ?

Lectrice passionnée depuis son plus jeune âge, Monique Marchand a toujours privilégié les récits où la psychologie des individus tenait une place prépondérante. Les cours de littérature contemporaine et la fréquentation des ateliers d'écriture ont suscité chez elle l'envie de construire ses propres personnages et de les faire évoluer dans une intrigue où ils pouvaient donner toute leur mesure. « La disparition de Maya » est sa première nouvelle policière ; elle se passe au pays d'Ourthe Amblève, près de Liège, à Esneux où l'auteure vit et travaille actuellement en tant que gestionnaire du site internet de la « Revue Médicale de Liège » au CHU.

UNE AMAZONIE DE SANG ET DE MIEL DE FRANÇOISE GEMIS

Dans un coin perdu de l'Amazonie se croisent de minuscules abeilles, un Américain croyant trouver fortune, un chef indien qui lutte pour protéger son peuple et ses terres, son cousin en proie aux affres de l'acculturation, un Suédois venu chercher un sens à sa vie auprès d'un chaman, une jeune métisse qui renoue avec ses racines, un policier véreux, des missionnaires évangélistes... Quelqu'un trouvera la mort et l'enquête mettra à jour la trame qui relie les personnages ainsi que les multiples dangers qui menacent la région.

Françoise Gemis a passé son enfance en Argentine. Revenue en Belgique, elle y a acquis une formation en philologie romane et en psychomotricité, ce qui lui a permis d'explorer les versants verbaux et non-verbaux de la créativité et de la rencontre. Depuis quelques années, la fréquentation d'un atelier d'écriture à Esneux l'a incitée (à sa grande surprise !) à se lancer dans la fiction.



L'atelier d'écriture créative «Jetez l'encre!», appuyé par le CCPL, le Conseil consultatif pour la Promotion de la Lecture, depuis le début en 2016, vous informe des dates du 10^{ème} cycle (5 séances). L'atelier est permanent (sauf arrêt en janvier) et les inscriptions sont acceptées à tout moment. Il est constitué de deux groupes.

« Jetez l'encre ! » s'oriente vers la créativité et propose des exercices à l'aide de «déclencheurs» (images, musiques, mots et expressions tirés au sort etc.). Les participants écrivent en silence suivant leur inspiration et le désir de créer. Les courts textes écrits à l'atelier sont lus, sans obligation, dans l'accueil et le non-jugement. Ils peuvent faire l'objet, avec l'accord de l'écrivain et après relecture, d'un fascicule en publication privée et disponible dans les bibliothèques communales d'Esneux et Tilff.

Les écrivains en herbe les plus assidus peuvent (sans obligation) s'atteler à la rédaction de textes plus longs (nouvelles, contes etc.) suscités par des consignes liées à un thème (« fil rouge »).

Ces ateliers se déroulent un samedi par mois de 10h à 12h à l'Escale, au prix de 6€/atelier ou abonnement de 25€ pour les 5 ateliers.

Bienvenue à tous !

INFORMATIONS ET CONTACT

Françoise : 0488.58.23.92
frangemis@hotmail.com
Monik : 0485.73.62.84
moniquewodon@gmail.com
Gene : 0495.21.54.40
genevieve.hubinon@gmail.com

INSCRIPTION OBLIGATOIRE !

PROCHAINS ATELIERS :

3 OCTOBRE
24 OCTOBRE
14 NOVEMBRE
12 DÉCEMBRE 2020

LES DATES 2021 SERONT CONNUES PROCHAINEMENT

PROMENADE GUIDÉE ET COMMENTÉE «NATURE & PATRIMOINE»

LE CHANTOIR ET LE POINT DE VUE DE LA ROCHE AUX FAUCONS DIMANCHE 4 OCTOBRE 2020 À 14H



Rendez-vous à 14h15 précises à Mery, allée des artisans après le N° 20 (Méry bois). Par la rive gauche et le vallon de Sécheval, on rejoint la Roche aux Faucons qui surplombe le paysage classé de la boucle de l'Ourthe. Nous observerons son chantoir avant de traverser ensuite les bois de Nomont et Famelette pour regagner, via Avister et ses points de vue, la vallée et le village de Méry.

Parcours de 7,8 km en environ 3 heures.

Guide : Julien Lemaître.

Opérateur : Royal Syndicat d'Initiative de Tilff.

Renseignements : Pas d'inscription préalable. Chaque promenade guidée et commentée est gratuite pour les participants (pas de frais de guidance ni de frais administratifs). Le départ se fera à 14h15 précises à l'adresse mentionnée. Retour prévu entre 17h et 17h30. Les promenades ne sont pas accessibles à des personnes en chaise roulante ni à des voitures d'enfants. Les chiens, en laisse, sont admis sous la responsabilité de leur maître. Suivant la météo, adaptez vos chaussures et vos vêtements !

Consignes Covid-19 : Le respect de la distanciation physique sanitaire est obligatoire. Chaque personne disposera de son masque, et le guide pourra imposer son port. Nombre de personnes max limité à 20, ou aux consignes inférieures du CNS. ACTIVITE POUVANT ÊTRE ANNULÉE SANS PREAVIS.

INFORMATIONS ET CONTACT

M. Woillard - Président du R.S.I.Tilff
04.388.18.83 - 0479.665.523

LE ROYAL SYNDICAT D'INITIATIVE DE TILFF

Le Royal Syndicat d'Initiative de Tilff (RSIT) s'est doté d'un nouveau président en la personne de Marc Woillard, bien connu des milieux du tourisme et du patrimoine.

Par ailleurs, le RSIT recherche des partenaires souhaitant participer à l'élaboration de promenades et d'activités mettant en évidence les atouts touristiques et les souvenirs historiques de notre commune.

Renseignements possibles par téléphone au 0479.66.55.23.

JE NE SUIS PAS PRESSÉ PRODUCTIONS présente
Une comédie drôle, décalée et inattendue

Je ne suis pas pressé mais c'est urgent !

DIDIER BOCLINVILLE & AUDREY DEVOS
Une pièce écrite et mise en scène par Rudy Etienne

13 NOVEMBRE 2020
Salle l'Amirauté à Tilff - Avenue Laboulle, entrée par le quai 4130 Tilff
à 20h00
Réservations : Via le site www.jenesuispaspresse.com
ou par tél au : 0470 98 38 43 ou par email : rre@jenesuispaspresse.com

TOUS LES MÉTIERS DU SPECTACLE
TOUS LES MÉTIERS DU SPECTACLE
TOUS LES MÉTIERS DU SPECTACLE

ACTION CULTURELLE TILFFOISE ASBL acttilff@skynet.be www.act-tilff.be

Après un été vide, sans chapiteau, sans fête, sans copains, sans soucis d'organisation, fatigues, fou-rires, stress et joies,... nous, les membres de l'Action Culturelle Tilffoise, sommes vraiment motivés pour jeter aux orties nos frustrations et recommencer à assurer ce pour quoi notre asbl a été fondée : l'animation de notre belle cité de Tilff.

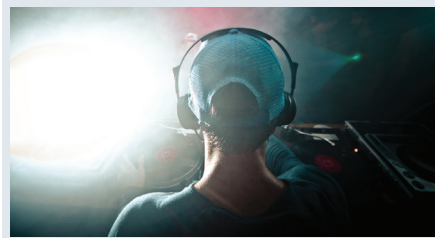
Alors, le 3ème WE de novembre, nous remettons nos tee-shirts ACT et nous vous proposons, EN TOUTE SECURITE ET RESPECT DES MESURES COVID QUI SERONT EN VIGUEUR EN NOVEMBRE, deux soirées où l'on pourra se retrouver, à la salle Amiraute de Tilff.

SE RETROUVER, SUPER, MAIS POUR Y FAIRE QUOI ?

Vendredi 20 novembre à 20h, Ariane et Claudine nous élaborent un sympathique **CONCOURS DE BE-LOTE**, PAF 10 €/personne. Il sera doté de nombreux lots (1 pour chacun): électroménagers, vaisselle, linge de bain, colis de bières spéciales... Bar et petite restauration. Inscriptions au 0476.892.500



Samedi 21 novembre à 20h, c'est le (RE)tour du **BLIND TEST**, proposé par Denis, et animé avec brio par Jean-ric (DMS Event). Comme au chapiteau, le jeu se fera par équipes de 5 à 10 personnes, mais le respect des mesures Covid va réduire le nombre de tables. De la détente, de l'amusement, de l'ambiance, mais aussi des lots : réservez sans tarder au 0478.611.424 ! Le tarif est inchangé : 5 €/personne. Bar et petite restauration.



Tous les détails se trouvent sur notre site www.act-tilff.be

FLAMENCO // VENDREDI 23.10 À L'ESCALE

ESTEBAN MURILLO QUARTET



MI VERDAD

Le nouveau spectacle flamenco d'Esteban Murillo à l'Escale

Une voix, une guitare, une basse, un piano et une danse... Un instant de grâce tandis que les notes se mêlent pour finalement devenir silence, où seul résonne un cœur qui bat.

Avec «MI VERDAD», son second album, Esteban Murillo rend un hommage vibrant à l'un des plus grands poètes espagnols du XXème siècle, Federico García Lorca, en adaptant certains de ses poèmes au flamenco. Travailler avec les textes de Lorca, c'est aussi aborder un moment qui a particulièrement marqué l'histoire de l'Espagne et qui marque, encore aujourd'hui, son quotidien : le franquisme et la guerre civile.

Sur scène, Esteban Murillo raconte son histoire, celle de son grand-père, et partage sa culture andalouse à travers un spectacle qui allie sensibilité, intensité, modernité et authenticité. Outre la guitare flamenca, la danse et les percussions traditionnelles, des instruments rarement associés au flamenco, tels que le piano, la basse électrique et l'accordéon, viennent ajouter au décor de la singularité et font de ce projet un spectacle novateur, totalement original, sans pour autant dénaturer la couleur traditionnelle du flamenco.

Une coproduction du Foyer culturel de Sprimont, des Jeunesses musicales de Liège et de la Commune d'Esneux.

PAF: prévente - 11€ / le jour-même - 13€ / étudiant - 5€

Réservation par email : lucie.bricteux@esneux.be ou par téléphone : 04 380 93 17

Pour que votre accueil se fasse au mieux :

- Réservation préalable obligatoire par email ou par téléphone
- Paiement uniquement par virement bancaire avant le jour du spectacle
- Port du masque obligatoire
- Respect des distanciations recommandées

INFORMATIONS ET CONTACT

04 380 93 17 - lucie.bricteux@esneux.be

Réservation obligatoire et nombre de places limité



BOURSE AUX LIVRES

LES BOUQUINS DE TILFF CHAQUE 4^{ème} SAMEDI DE 10H À 16H

Les bouquinistes de Tilff se réunissent en plein cœur du village, à la salle de l'Amirauté de Tilff, pour proposer un choix de livres de qualité. Vous y trouverez des professionnels et des particuliers avec leurs dernières trouvailles à un juste prix dans une ambiance conviviale.

INFORMATIONS ET CONTACT

Philippe Joosen - 0476.862.461

LES BOUQUINS DE TILFF

EXPOSITION

LE MONDE MERVEILLEUX DE LA MARIONNETTE JUSQU'AU 15 OCTOBRE 2020

La marionnette liégeoise, à tringle, existe depuis le 19^{ème} siècle. Venez découvrir comment elles sont fabriquées, de la bûche au théâtre, à l'Office du tourisme - Tilff Esneux. Entrée libre.

Participez ensuite aux ateliers au hall des Porais et apprenez à fabriquer vous-même vos marionnettes et à leur donner vie. Vous pourrez obtenir toutes les infos auprès de Geoffrey Sluse au 0491.04.61.03.

INFORMATIONS ET CONTACT

Office du tourisme Tilff-Esneux

Place du Roi Albert, 9 à Tilff

Du mardi au samedi de 9h à 13h

Le vendredi : de 9h à 16h

Les après-midi : sur RDV

04.227.87.48 ou tourisme@esneux.be

TILFF
Office du Tourisme

Le Monde MERVEILLEUX DE LA MARIONNETTE

du mardi 15 septembre
au jeudi 15 octobre 2020

Entrée libre

La marionnette liégeoise, à tringle, existe depuis le 19ème siècle. Venez voir comment elles sont fabriquées, de la bûche au théâtre.

Decouvrez les dates des ateliers organisés au hall des Porais au 0491/04.61.03. Fabriquez vous-même vos marionnettes et donnez leur vie.

Office du Tourisme d'Esneux-Tilff
Renseignement: 04/227 87 48

Carnet civil

Naissances

TONON Camille, JONIUS HUNANYAN Elina, VANFRACHEM DEPRESSEUX Martin, DUPONT Noah, FLAGO-THIER Jean, RAMAKERS Antoine, GARZE GONZALEZ GARCIA Kataleya, WANTEN Julien, HARDY Suzon, GERON Martin, ZAMBUTO Mailly, DAMS Olivia, MESTERS Eléonore, BONANNO HANSOUL Nina, LOUPPE Jean, DELCROIX Clément, VANGUTSCHOVEN Alizée, LE JEUNE Victor, MARECHAL Robin, TANKHAF Anissa, REICHLING Camille SINNEN Kylian, VARLET Laïa, PORTIER Agathe, PALMAERS Côme, VANDERSMISSEN Valentine, BOUVY Néléo, HOOREMAN Neyla, DORMAL Judith, POLINARD William.

Mariages

HAY Audric et CHRISTOPHE Elodie, LONGUEVILLE Danny et BISTON Floriane, LEJEUNE Christian et DILLMANN Gisèle, VAN BOSSUYT Richard et JEANMART Michèle, CALVAER Olivier et BALTEAU Aurélie, DEPARIS Thomas et GEHRING Deborah, ARCHAMBEAU Georges et QUOIDBACH Carine, MASSET Arnaud et WITTOCK Ellen,

Décès

Malheureusement, cette édition des Infos d'Esneux ne peut reprendre les trop nombreux décès que nous avons dû déplorer lors des dernières semaines.

Toutefois, si vous souhaitez que le nom de votre défunt apparaisse dans notre prochain trimestriel, nous vous invitons à contacter le service Etat civil au 04.380.93.25 afin de lui rendre un dernier hommage.

Nous réitérons nos condoléances à toutes les familles endeuillées pendant cette période si particulière.

Nous vous remercions pour votre compréhension.



DIÈ-WÂDE LOUIS

On moh'li vint d'enn' aler. Por mi c' esteût Louis, mi camarade dispôy bin dè tins dèdja. C' èst-avou lu qu' dj' a-st-âpris a fonde li stin èt l' keûve pace qui nosse moh'li esteût-st-ossu djèteû.

I fève di sès mins on fornè d' pîres èt d' ârzèye èt avou dèl minète qu' i fève tchâfer, i fève apîhi fou dè fiér. I polève fé parèy avou dè plonk 'ou co dè keûve. Dji wadj'reû qu' âreût stu capâbe di fé v'ni d' lôr fou d' ine brike. Il innéve si tél'mint çou qu' i fève qu' i s' aveût fèt 'ne adrèsse mèl qu' esteût : « unbronzierheureux@... » ça vout tot dire. Il alève minme brâmint pus lon qu' çoula, i k'nohève li chimiye di çou qu' i fève èt l' istwère dè pèces qu' alève fôrdji. C' esteût-st-on clâpant médiévisse. Totes lès-annêyes, on l' houkive di France, di Tchêkiye ou d' ôte pâ po-z-aler mostrer k'mint nos ratayons s' i prindît po-z-avû 'ne hatche ou on bijou d' bronze. Mins por mi c' esteût Louis, mi camarade.

Nosse djèteû esteût-st-ossi sculteû. Awè, i fève dè marionètes avou nos-ôtes mins nin come nos-ôtes, ô nêni. Si nos-avans l' âbitude di fé dè pantins avou dè bokèts d' tiyou bin côpés, bin cwârés, nin lu savez, i prindève on bokèt d' cohe, come èl trovève è bwès èt i k'mincive a-z-ovrer avou çoula èt si, po fini, li bwès qui li d'moréve divève chervi po fé lès bloumes di s' Tchanchès qui tchâssive dè 42 èt qu' i n' aveût pus qu' po fé dè 38 èt bin il alève viker à streût li rstant di s' vèye di marionète. Po mète è coleûr, c' esteût l' minme diâle, nin dandji d' pincé, sès gros deûts polît fé l' afère èt c' èst çoula qui fève qu'on 'l'zès rik'nohève avâ totes lès-ôtes. Èlle èstît sègnêyes Louis Baumans.

Il âreût polou èsprinde on feû avou deûs glaçons èt v' dire poquwè après. Mins por mi c' esteût Louis, m' vî camarade. Il esteût k'nohou come Barabas 'so l' pont d's-âches èt vinr'di, qwand il alève a Sint-Foyin, il âreût polou fé dè-as-fères avou tos lès martchoteûs èt d' abôrd, i n' mâ-quève nin d' ennè fé. D' avance, i n' ovrève nin lon d' la, à comisâriât di Djus-d-la.

C' esteût mutwèt on p'tit ome mins c' èst d' lu qu' lès mâvas avît sogne, c' esteût-st-a lu qu' on d'mandève di kidûre 'ne razia è qwârè. Ça, i fât r'louki wice qu'on mèt 'sès deûts qwand on vout assâder on moniteûr ADEPS di karaté neûre cingue treûzinme dan èt mèsse di sèlf-dis-fince po l' police di Lidje. Mins por mi c' esteût m' camarade Louis.

Dji n' comptève nin on djoû li-aminer dè fleurs, kimint va-t-on fé asteûre po-z-avû dè frûtèdjes si l' pirou dè-s-âpis dèl comeune n' èst pus la, èt qwand va-t-on poleûr rifé dè bronze si nos n' avans pus nolu po nos mostrer k'mint fé al Sint-Nicolèy ? Lisqué d' nos-ôtes va fé on Charlot avou ot'tant d' coleûrs èt ossi bè qu' in-êrdiè ? Qui èst-c' qu' irè fé dè-as-fères a Djus-d-la èt riv'ni avou a l' ovreû po pârti sès trovayes inte di nos-ôtes.

On s' riveûrè Louis, tchâfe li plèce po nos-ôtes vî fré.

Flîpe Dèkè, li 4 di djun 2020



Octobre

1.10 — Via Vélo

4.10 — Promenade guidée et commentée: *Le chantoir et le point de vue de la Roche aux Faucons*

7.10 — Don de sang à Esneux

Jusqu'au 15.10 — Exposition «*Le monde merveilleux de la marionnette*»

23.10 — Concert Esteban Murillo Quartet (flamenco) à l'Escale

Du 30.10 au 15.11 — Exposition des *Mérites artistiques Claire Blanjean et Pascal Collard* à l'Escale

Novembre

3.11 — Don de sang à Tilff

10.11 — Alzheimer Café

13.11 — Théâtre «*Je ne suis pas pressé mais c'est urgent!*» à l'Amirauté

20.11 — Concours de belotte à l'Amirauté

21.11 — Blind Test à l'Amirauté

Les activités récurrentes

- **Chaque mardi**
Bouger plus à Esneux (page 8)
- **Chaque mercredi**
Permanence ESNEWS (page 5)
- **Chaque 1er mercredi**
Ciné-club enfant (page 8)
- **Chaque jeudi**
Bouger plus à Tilff (page 8)
- **Chaque 1er jeudi**
Ciné-club senior (page 8)
- **Chaque 3ème jeudi**
Table de conversation en wallon (page 7)
- **Chaque vendredi**
Espace public numérique (page 7)
Atelier artistique «Andante» (page 12)
- **Un samedi par mois**
Atelier d'écriture créative «Jetez l'encre» (page 13)
- **Chaque 4ème samedi**
Les Bouquins de Tilff (page 15)